



Befolkningens syn på vården

Vårdbarometern är en undersökning av *befolkningens attityder till, kunskaper om och erfarenheter av svensk hälso- och sjukvård.*

Denna rapport är en sammanfattning av resultaten från 2009 års intervjuer.

Vid frågor kontakta gärna:

Erik Sätterström, Landstinget Kronoberg, erik.satterstrom@ltkronoberg.se

Berlith Persson, Sveriges Kommuner och Landsting, berlith.persson@skl.se

Sofia Tullberg, Sveriges Kommuner och Landsting, sofia.tullberg@skl.se

April 2010



Innehållsförteckning

OMRÅDE	SIDA
Bakgrund	3
Befolkningen allt mer positiv	4
Allt fler nöjda med tillgängligheten	5
Vård via Internet	6
Jämlik vård	6
1 Befolkningens uppfattning	
Tillgång till vård	7-10
Förtroende för vården	11-15
Behov av vård men inte sökt	16-17
Livsstilsfrågor	18-19
Använt Internet	20
Vårdgaranti	21
Beredd att resa	22
Telefontillgänglighet	23-24
2 Patienternas uppfattning	
Besökt vården, all vård	25-27
Fick förväntat hjälp	28-31
Sammanfattande betyg all vård	32-33
Vårdcentraler/motsvarande	34-38
Sjukhusnivå	39-40
Metod och urvalshantering	41
Antal intervjuade per landsting	42
Bortfallsredovisning	43
Läs- och utskriftsanvisningar	44

Bakgrund

- Landstingen har sedan år 2001 löpande undersökt den vuxna befolkningens *attityder till, kunskaper om och erfarenheter av svensk hälso- och sjukvård*.
- Syftet är att ge politiker, tjänstemän och företrädare för vården en bild av hur den uppfattas av medborgare och patienter och utifrån det stimulera till förbättring.
- Varje år telefonintervjuas minst 1000 slumpvis utvalda personer i varje deltagande landsting.
- Samtliga landsting utom Gotland deltar.
- Underlaget för denna rapport är de drygt 45 400 personer som intervjuades år 2009. I redovisningen framgår andelen ej svar/vet ej.
- Ytterligare information och tidigare rapporter finns på webbplatsen www.vardbarometern.nu
- Intervjuerna har genomförts av undersökningsföretaget Ipsos Eureka AB på uppdrag av deltagande landsting.

Befolkningen allt mer positiv

➤ **Befolkningen allt mer positiv**

Befolkningens uppfattning om vården blir allt mer positiv. Det gäller bland annat tillgång till vård, förtroendet för vården och nöjdhet med tillgängligheten. Inom vissa områden föreligger stora skillnader mellan landstingen.

➤ **Allt bättre tillgång till vård**

78 procent av befolkningen anser att de har tillgång till den sjukvård de behöver. Det är en ökning med 9 procentenheter sedan år 2004. Det är stora skillnader mellan landstingen; från 70 procent i Gävleborg till 86 procent i Halland. Sju procent anser att de inte har tillgång till den vård de behöver, en minskning med 5 procentenheter sedan år 2004. Det varierar från 4 procent i Halland till 12 procent i Gävleborg och Värmland.

➤ **Successivt ökat förtroende**

Förtroendet för vården vid vårdcentral har successivt ökat hos befolkningen. Förtroendet för vården vid sjukhus har varit konstant över tid och är större än för vårdcentraler.

➤ **Patienter har större förtroende än befolkningen**

För alla vårdformer gäller att de som besökt vården har större förtroende än befolkningen som helhet. För privata specialister är denna skillnad störst – de har lägst förtroende i befolkningen men högst förtroende bland de som besökt privat specialist.

➤ **Successiv ökning av goda patienterfarenheter**

Jag fick den hjälp jag förväntat mig, uppger 84 procent av de som någon gång under senaste året besökt vården. Andelen positiva har ökat sedan år 2001.

➤ **Högt betyg för besök i vården**

Av de som besökt vården ger 82 procent det sammanfattande betyget 4 eller 5 på besöket, 6 procent ger betyget 1 eller 2. Skillnaden mellan landstingen är små. Över tid har befolkningens sammanfattande betyg blivit mer positivt, från 75 procent positiva år 2001 till 82 procent år 2009. De negativa minskar under samma tidsperiod från 8 procent till 6 procent.

Allt fler nöjda med tillgängligheten

➤ **Väntetiderna i primärvården allt rimligare**

Väntetiden är rimlig, anser 86 procent av de patienter som besökt en vårdcentral och fått vänta en dag eller mer. Andelen som anser att väntetiden är rimlig har ökat med 14 procentenheter sedan år 2001. Den största ökningen uppvisas under de senaste 2 åren, sju procentenheter. Andelen som anser att väntetiden inte var rimlig har minskat från 25 procent år 2001 till 13 procent år 2009. Detta är en minskning med 12 procentenheter, vilket nästan är en halvering.

➤ **Även väntetiderna till vård vid sjukhus upplevs mer rimliga**

På sjukhusnivå är det 72 procent av de patienter som besökt den vårdformen som anser att väntetiden är rimlig, en ökning med 11 procentenheter sedan år 2001. Andelen som anser att väntetiden inte är rimlig har minskat med 11 procentenheter sedan år 2001 till en nivå på 24 procent år 2009.

➤ **Kännedom om Vårdgarantin varierar**

63 procent av befolkningen har kännedom om Vårdgarantin. Det varierar mellan landstingen, från 54 procent i Jönköping till 69 procent i Jämtland och Uppsala.

➤ **Många är beredda att resa för att få vård**

86 procent av befolkningen är beredd att resa till annat sjukhus än "hemsjukhuset" för att slippa vänta på vård. Det skiljer sig mellan var man bor i landet. I Skåne är invånarna mest benägna i landet att resa till ett annat sjukhus lite längre bort inom den egna regionen för vård. I Dalarna är man mest benägen att åka till ett sjukhus i ett annat landsting. Stockholmarna är i störst utsträckning i landet beredda att åka utomlands för vård, 27 procent uppger att de kan tänka sig att åka till ett sjukhus i ett annat land för att snabbare få vård jämfört med 14 procent i Västerbotten. Minst benägen att resa för att få vård tidigare är man i Jönköping.

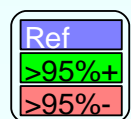
Vård via Internet och Jämlik vård

➤ **Vård via internet**

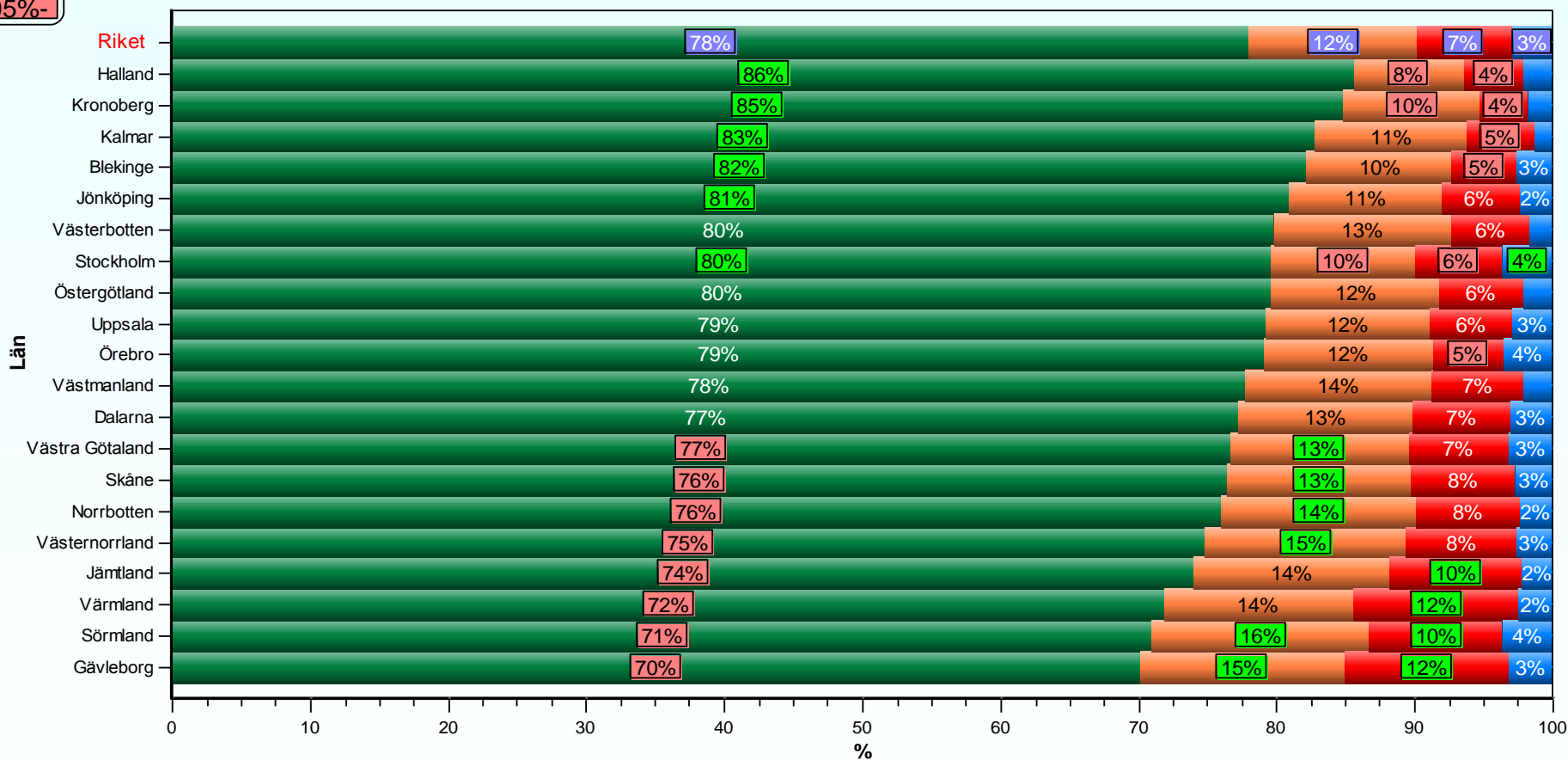
15 procent av befolkningen använde år 2009 Internet för att få kontakt med och information om vården. Andelen har ökat med sju procentenheter sedan år 2005.

➤ **Jämlik vård**

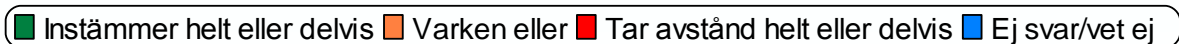
Ålder och födelseland är det som har störst påverkan på befolkningens uppfattning om tillgången till vård, bemötandet i vården samt om man fick den hjälp man förväntat sig. Däremot föreligger inga mätbara skillnader mellan könen.



Har tillgång till den sjukvård jag behöver



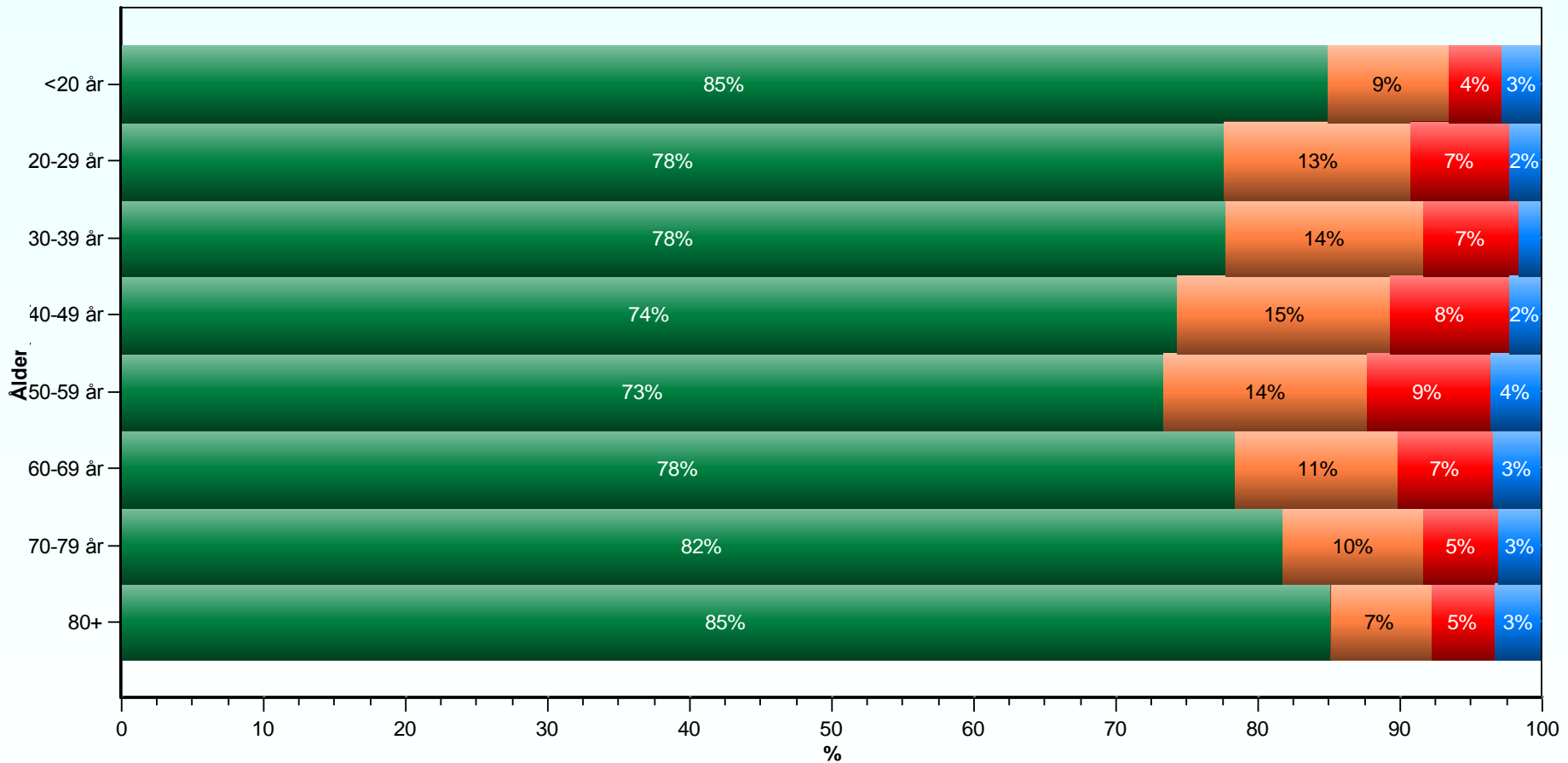
n = 1000 - 9700



2009

Diagrammet visar att signifikanta skillnader finns mellan landstingen. Av rikets befolkning anser 78 procent att de har tillgång till den sjukvård de behöver, medan 7 procent inte anser sig ha det. Spännvidden är 70 - 86 procent. De landsting som ligger högst är också de landsting där befolkningens uppfattning om förtroende/patientnöjdhet och tillgänglighet i primärvården är högst. Studerat ur ett könsperspektiv föreligger inga signifikanta skillnader, däremot vad gäller ålder och födelse land vilket framgår av följande två bilder.

Har tillgång till den sjukvård jag behöver - i åldersklasser



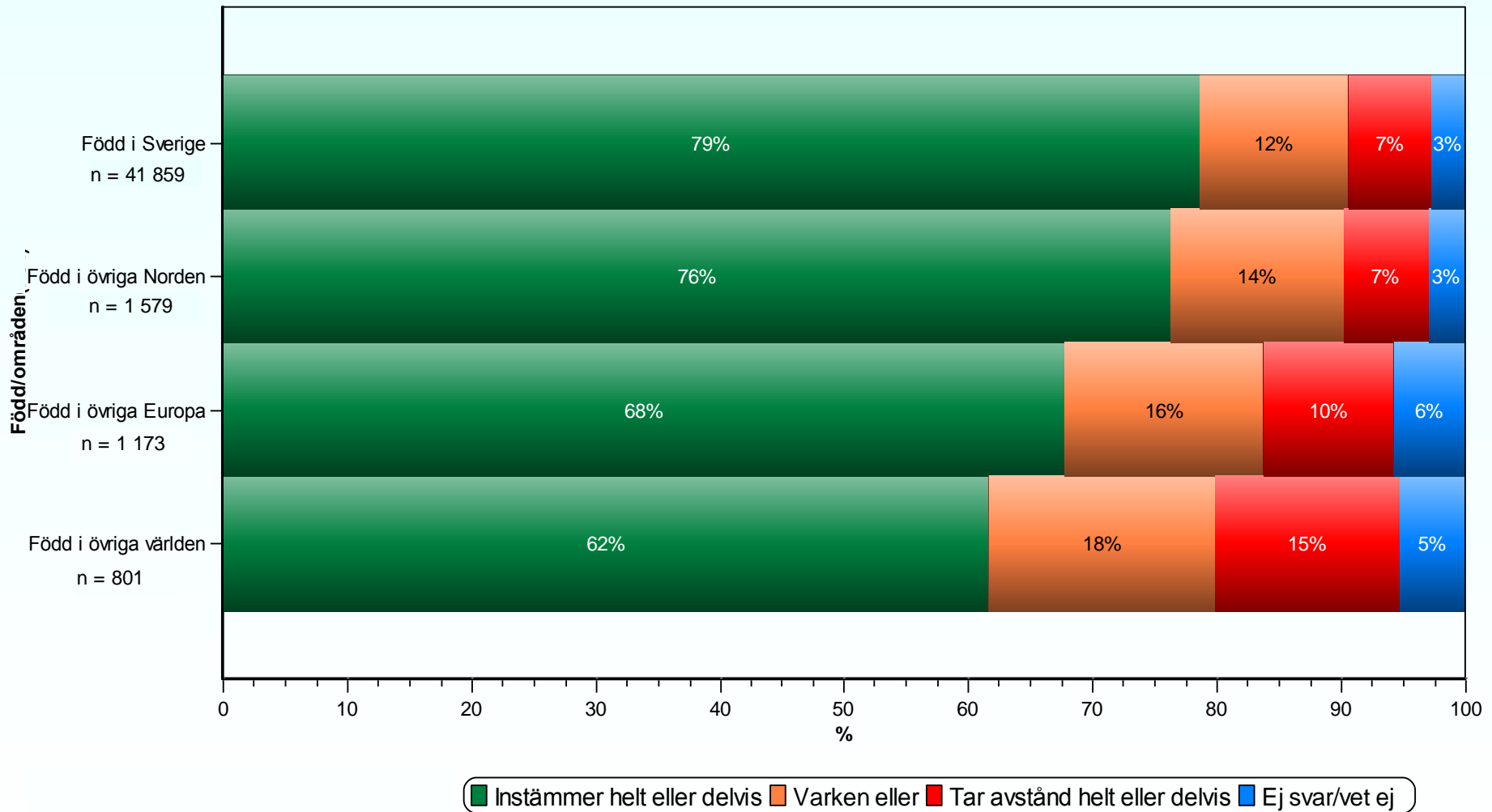
n = <20 år = 797 60-69 år = 9991

■ Instämmer helt eller delvis
 ■ Varken eller
 ■ Tar avstånd helt eller delvis
 ■ Ej svar/vet ej

2009

Bilden visar på stora och signifikanta skillnader mellan åldersgrupperna. Befolkningen i yrkesverksam ålder uppger i klart lägre grad än övriga grupper att de har tillgång till den sjukvård de behöver.

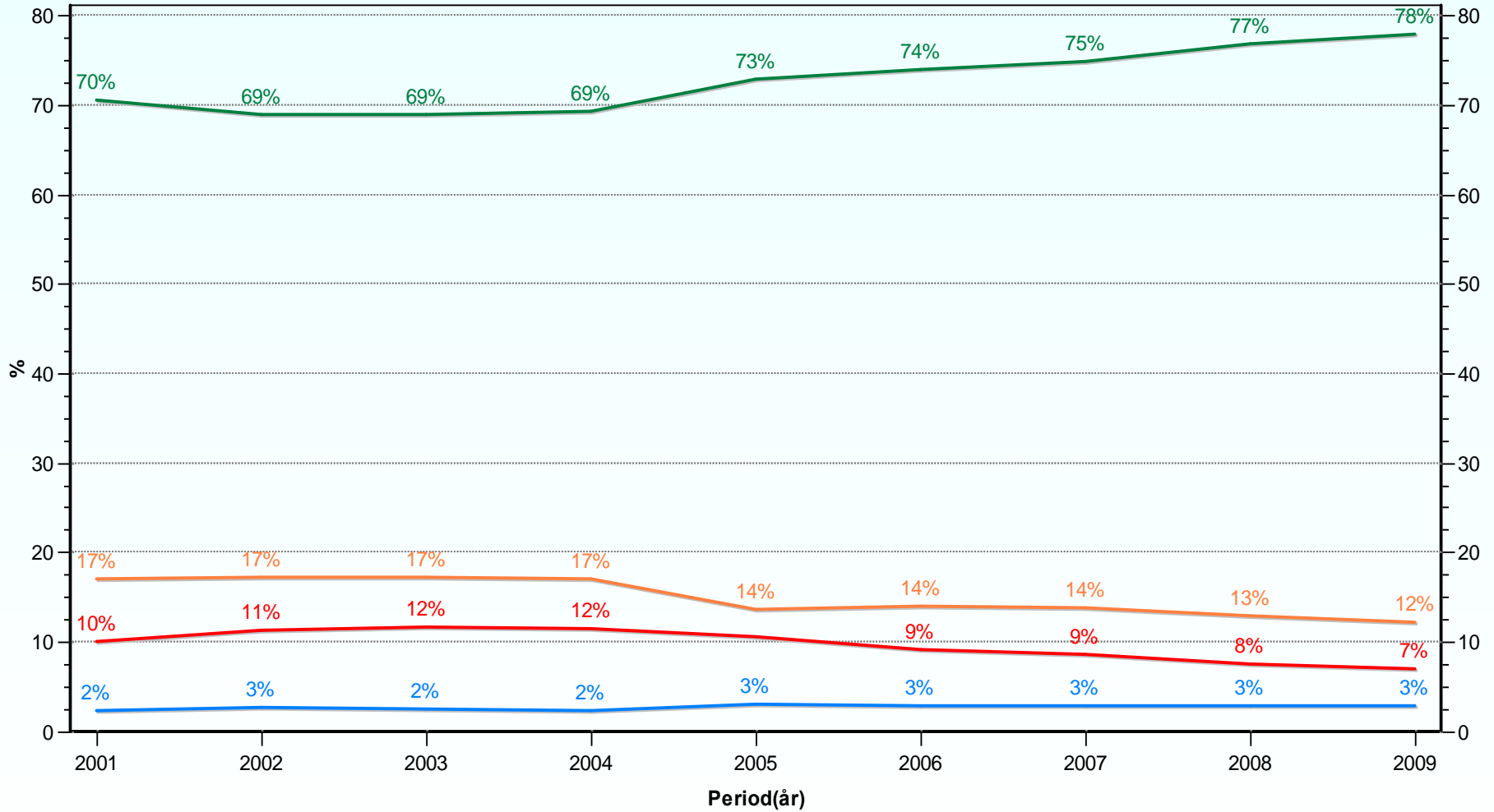
Har tillgång till den sjukvård jag behöver - mot födelse land



2009

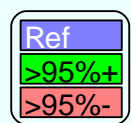
Förutom ålder är födelse land den bakgrundsväriabel som har störst påverkan på om man anser sig ha tillgång till den sjukvård man behöver.

Har tillgång till den sjukvård jag behöver

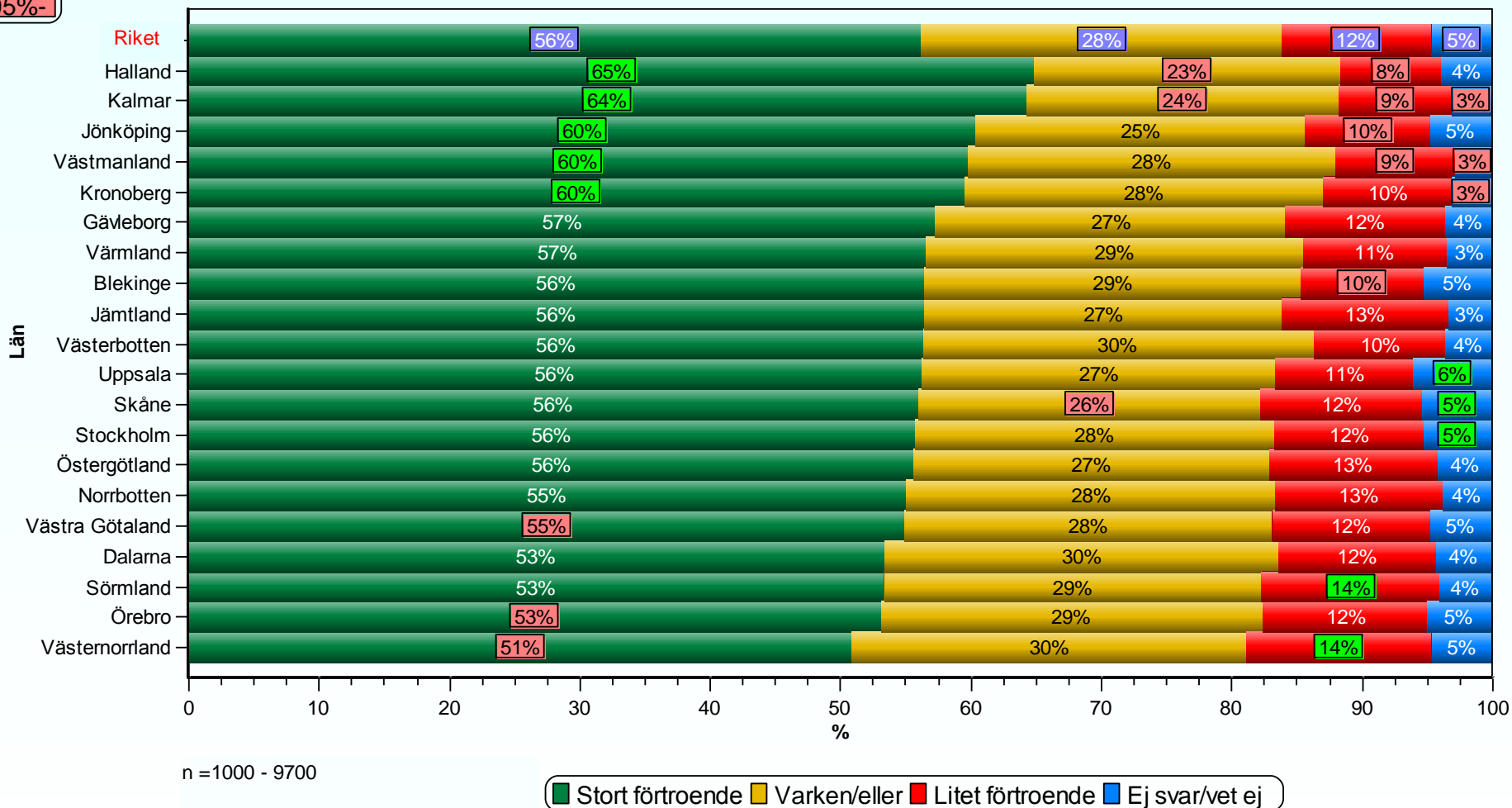


— Instämmer helt eller delvis — Varken eller — Tar avstånd helt eller delvis — Ej svar/vet ej

Andelen som anser sig ha tillgång till den sjukvård man behöver har ökat kontinuerligt sedan år 2004. Ökningen är statistiskt säkerställd. Bland de som upplever en sämre tillgång är långa väntetider och dålig tillgänglighet klart dominerande orsaker.



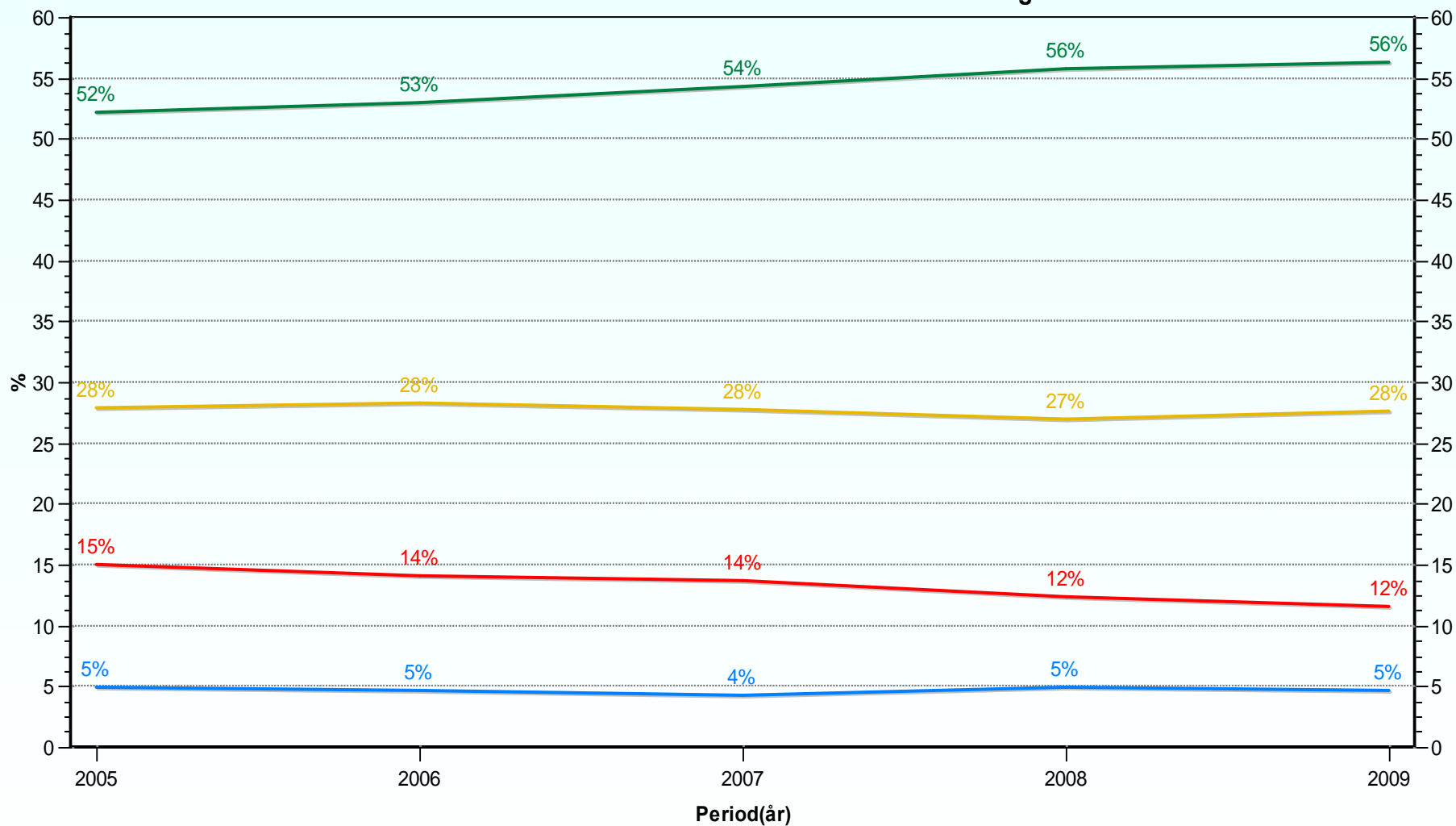
Vilket förtroende har du för vården vid vårdcentral/hc



2009

De fyra landsting som ligger högst vad gäller befolkningens förtroende för vården vid vårdcentraler är desamma som år 2007 och 2008.

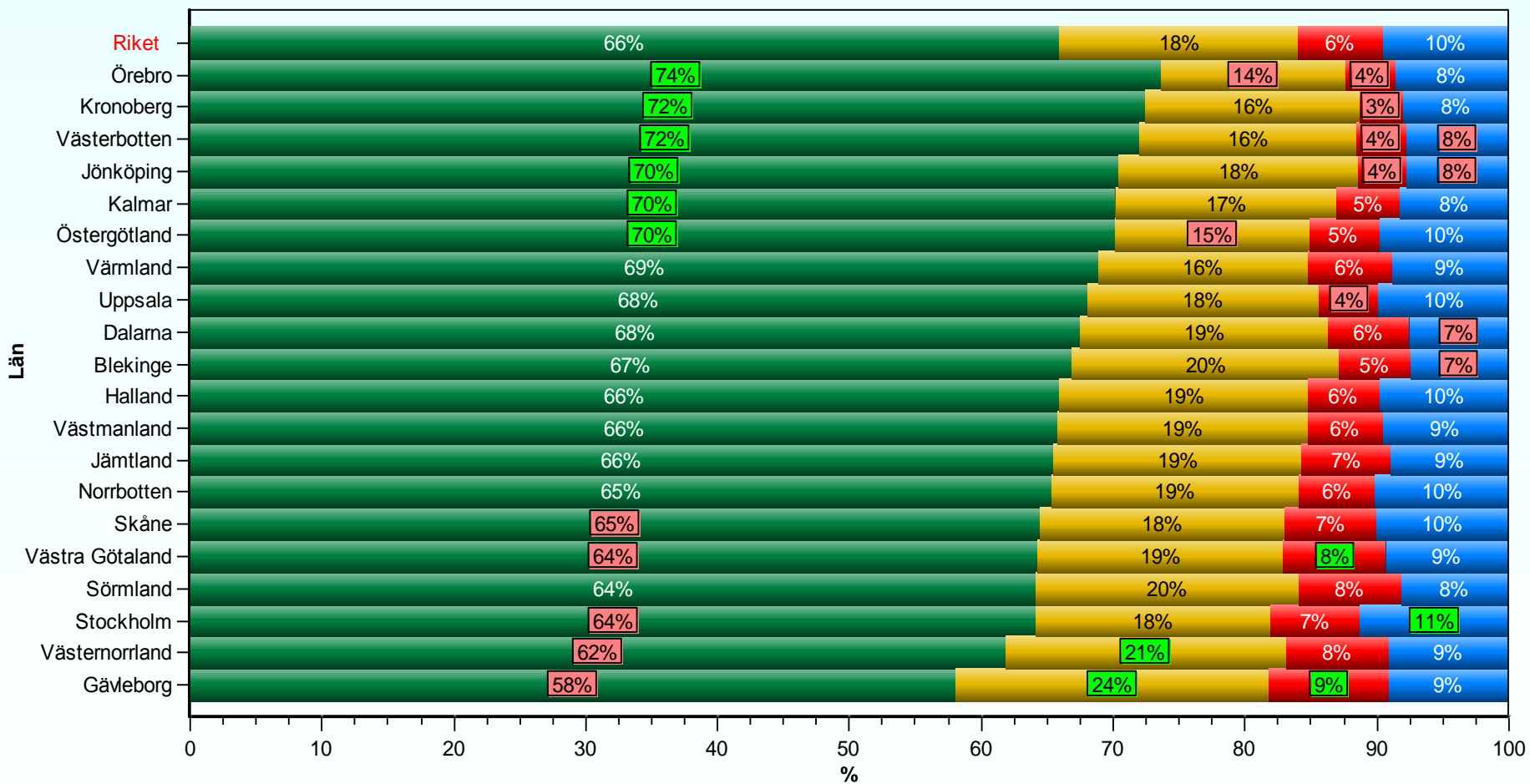
Vilket förtroende har du för vården vid vårdcentral/hc - utveckling sedan 2005



— Stort förtroende — Varken/eller — Litet förtroende — Ej svar/vet ej

>95%+
>95%-

Vilket förtroende har du för vården vid sjukhus



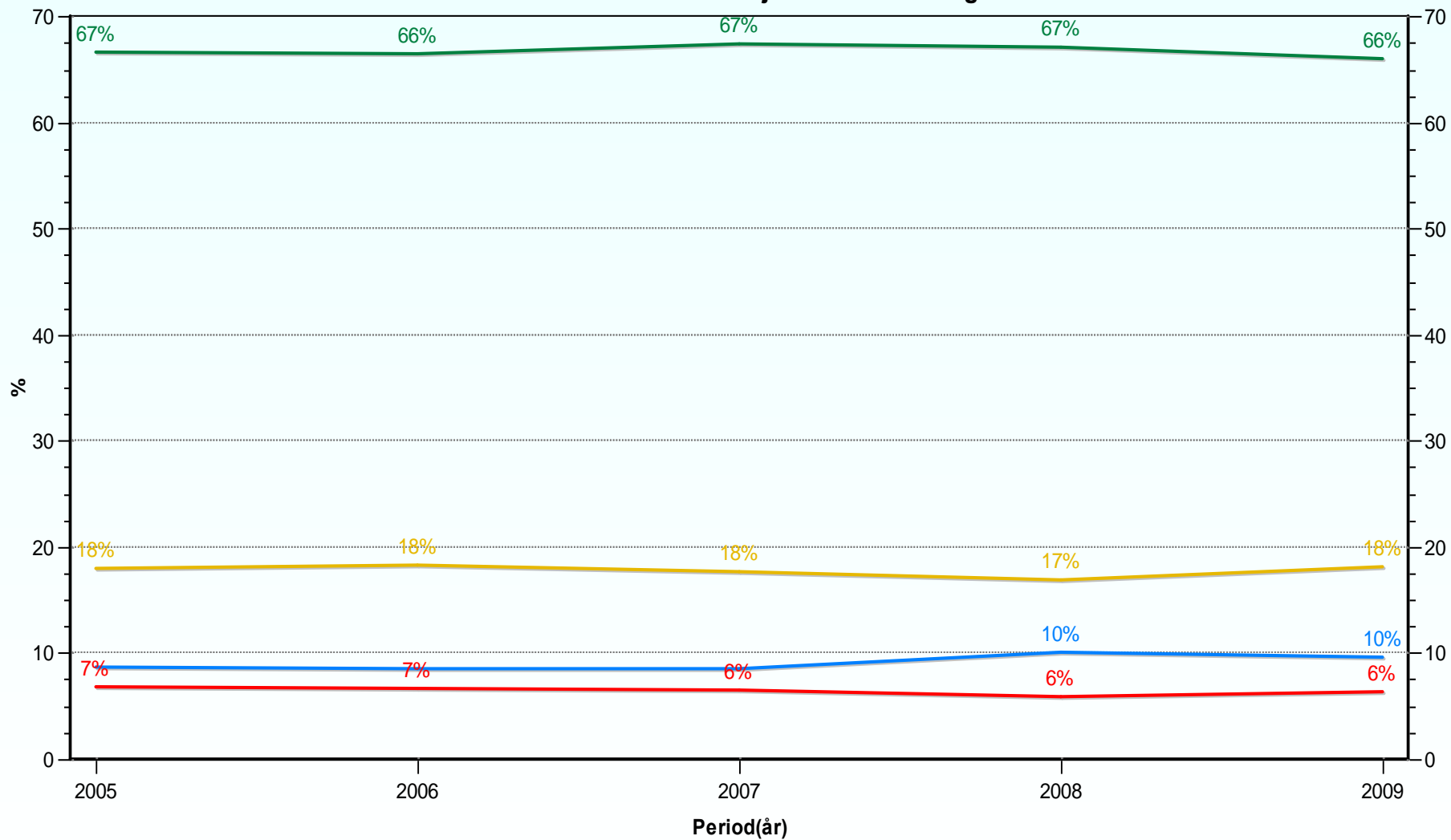
n = 1000 - 9700

■ Stort förtroende ■ Varken/eller ■ Litet förtroende ■ Ej svar/vet ej

2009

Befolkningens förtroende för vården vid sjukhus är generellt sett högre än förtroendet för vården vid vårdcentral. Vad gäller både vårdcentraler och sjukhus är förtroendet högre hos dem som besökt respektive vårdnivå under senaste året, än hos befolkningen som helhet. Detta framgår av bilden på sidan 15.

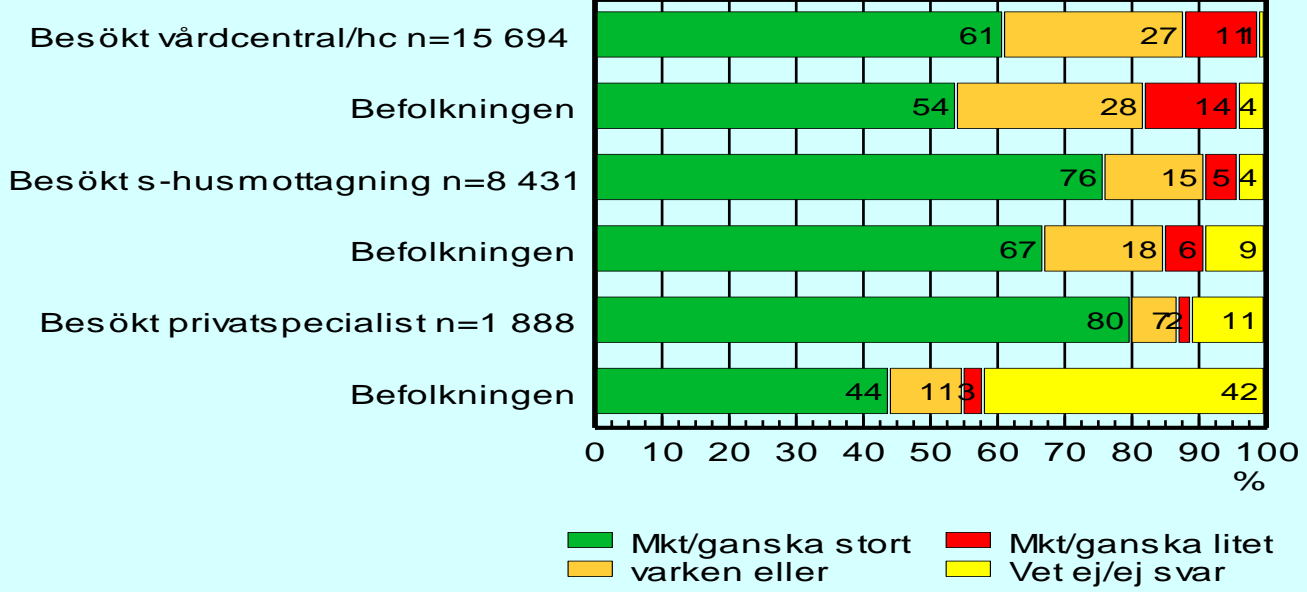
Vilket förtroende har du för vården vid sjukhus - utvecklingen sedan 2005



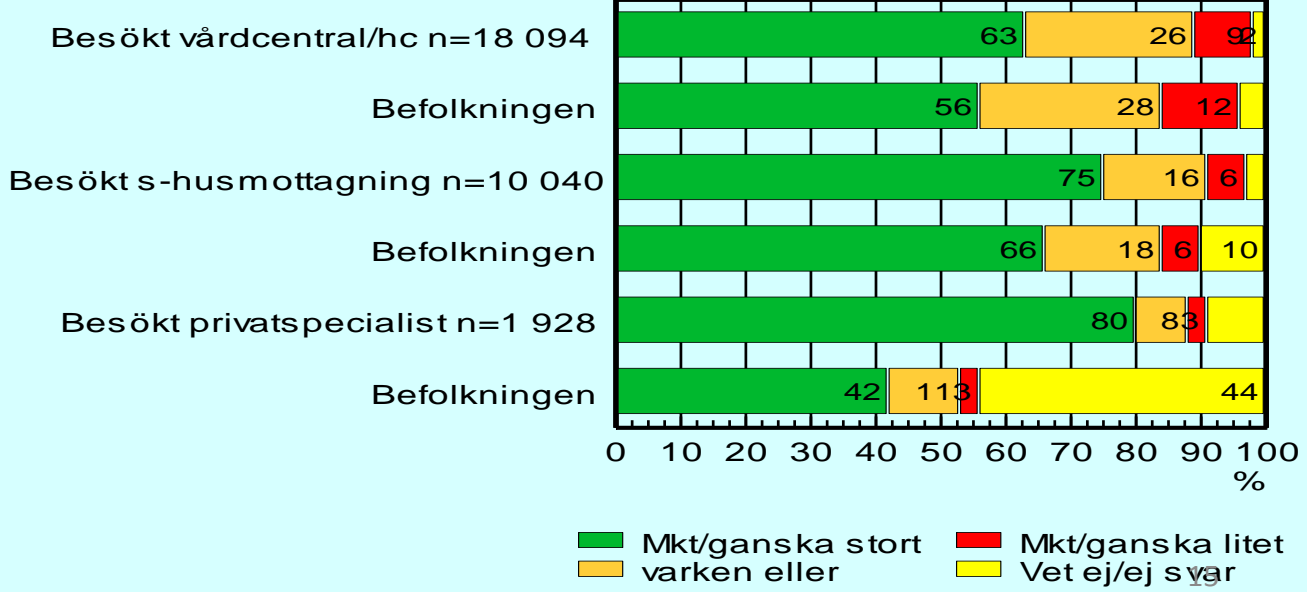
— Stort förtroende — Varken/eller — Litet förtroende — Ej svar/vet ej

Förtroende för vårdnivå/vårdform bland patienter respektive befolkningen som helhet – jämförelse mellan år 2007 och 2009.

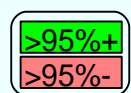
Förtroende för vårdformer 2007
Befolkningen i helhet samt de som besökt resp vårdform



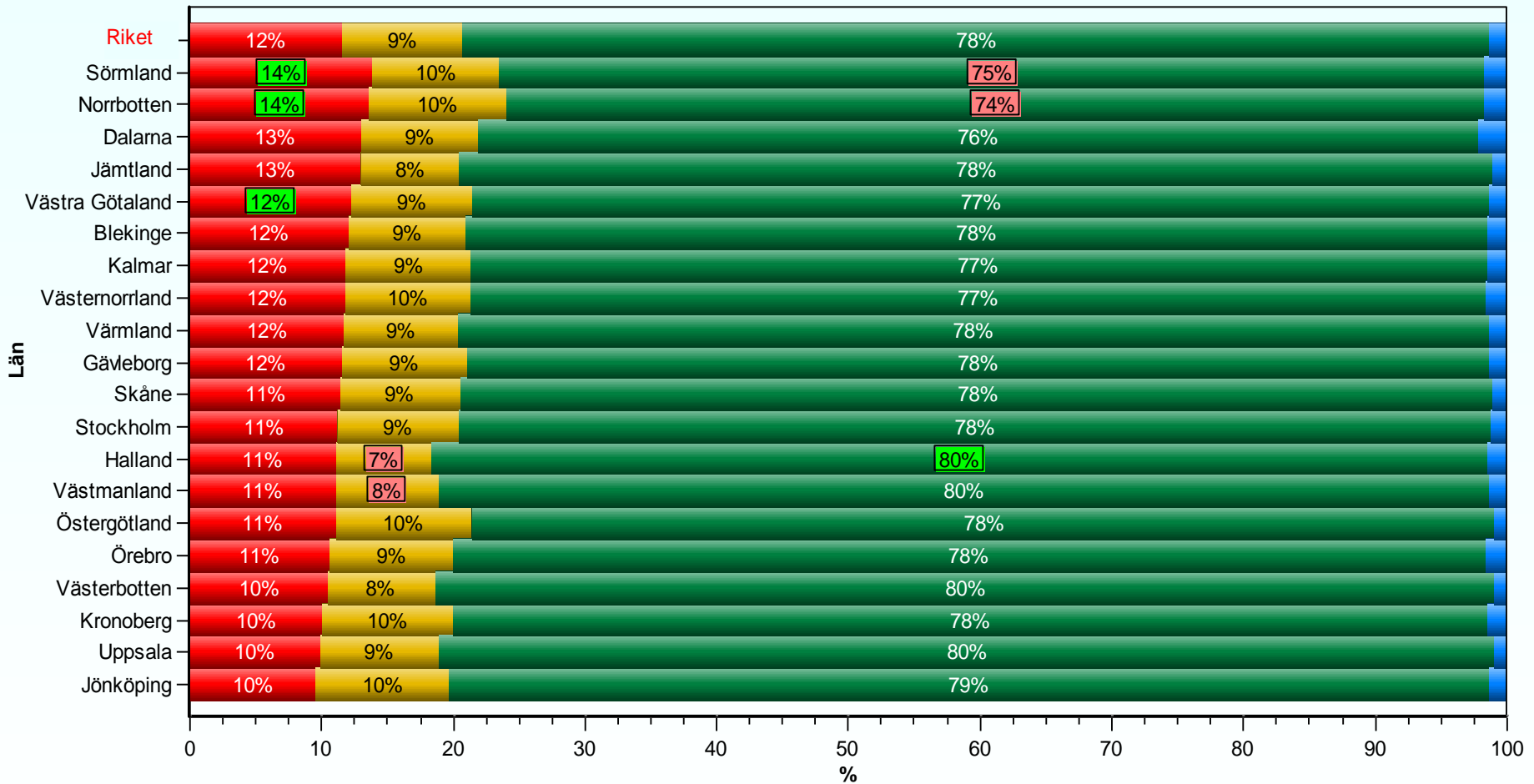
Förtroende för vårdformer 2009
Befolkningen i helhet samt de som besökt resp vårdform



Bland de som besökt vårdcentral har förtroendet ökat från 61 till 63 procent från år 2007. Förtroendet för sjukhusen har varit konstant över tiden.



Har du varit i behov av sjukvård men ej sökt



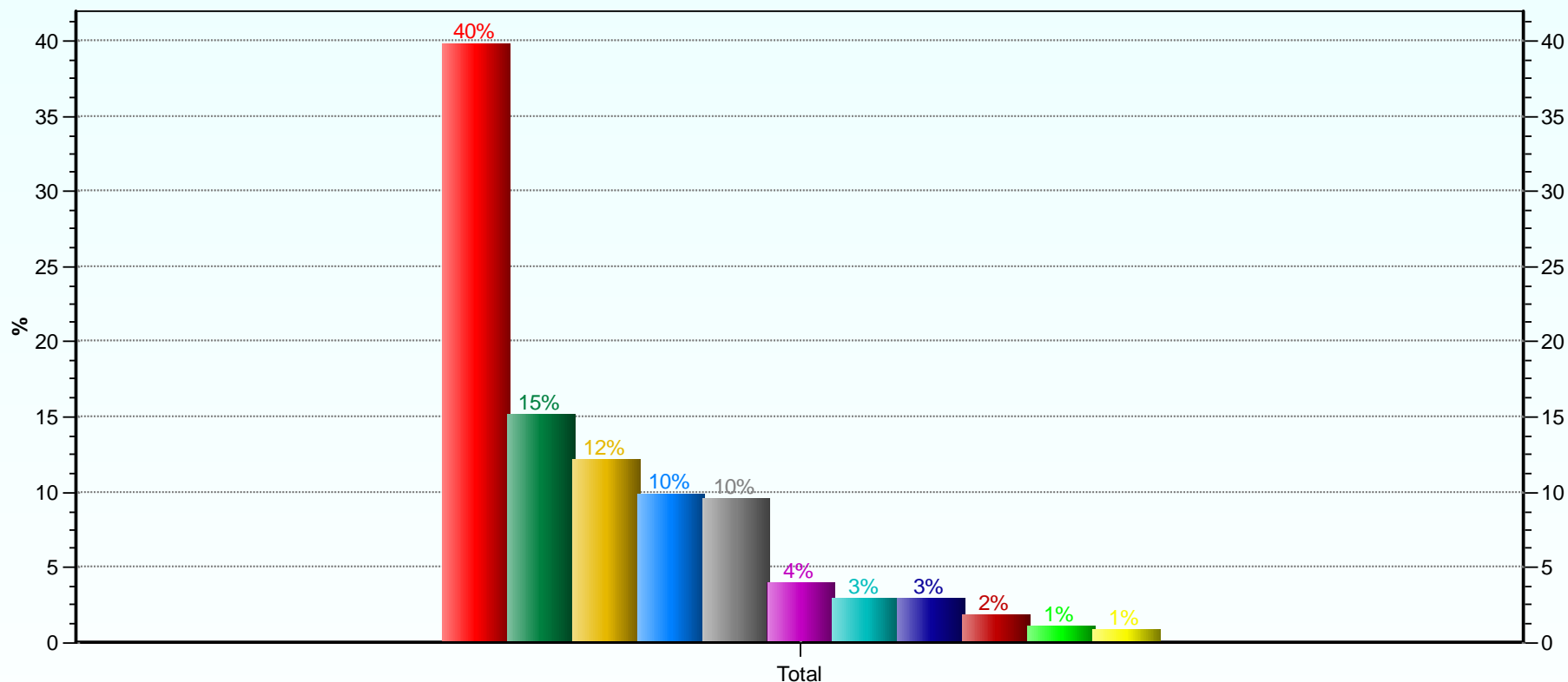
n = 1000 - 9700

■ Ja, flera gånger ■ Ja en gång ■ Nej ■ Vet ej/kan ej svara

Av rikets befolkning har 21 procent (motsvarande 9 518 personer av samtliga intervjuade) någon gång under året avstått från att söka vård trots att de ansett att de varit i behov av vård. Denna siffra har legat relativt konstant över åren. Kvinnor avstår vård i något högre grad än männen.

2009

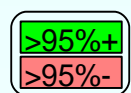
Orsaker till att man ej sökt sjukvård



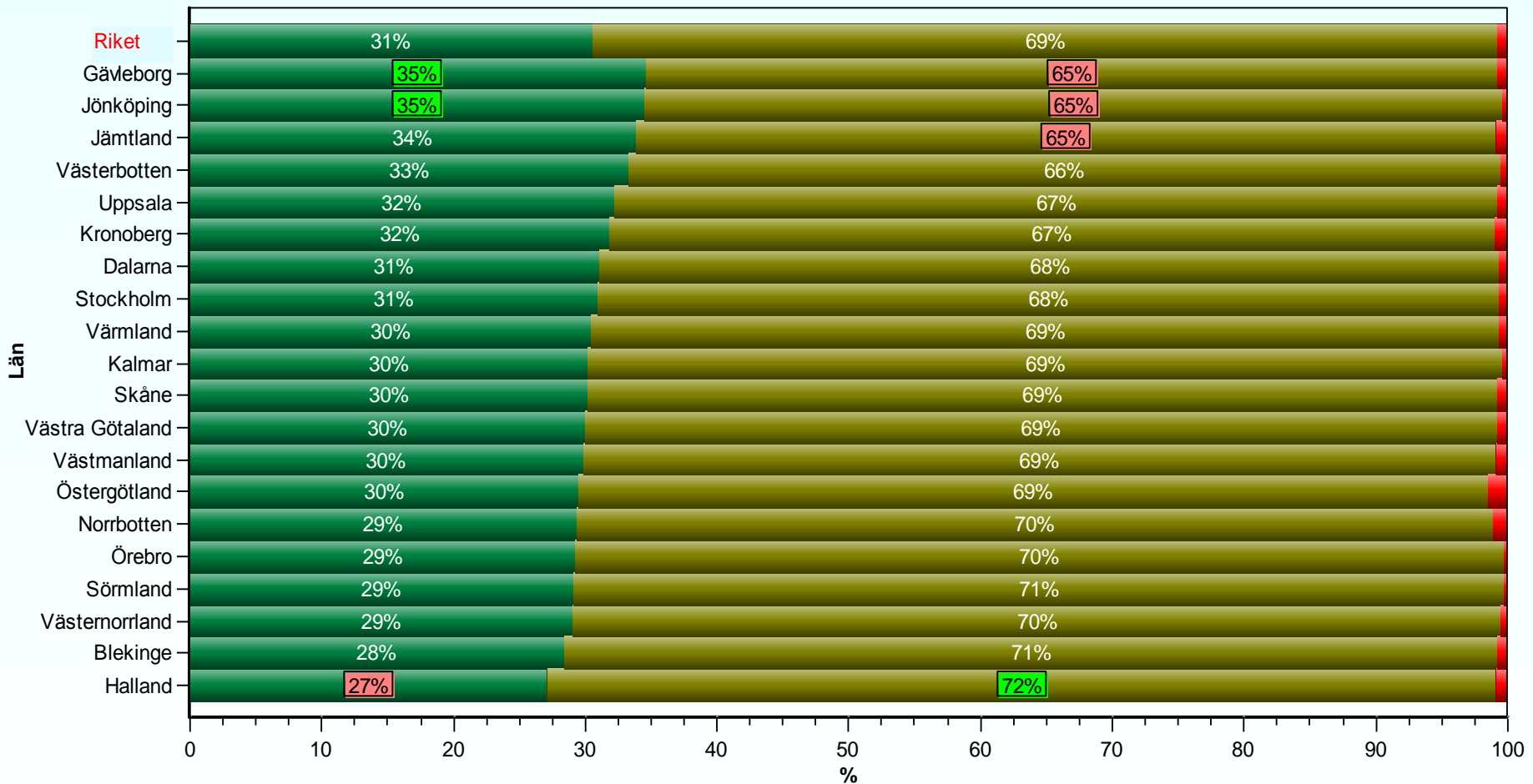
- | | | |
|--------------------------------|-----------------------------|----------------------------------|
| Ville vänta ett tag | Hade inte tid | Kände inte till någon bra läkare |
| Kan inte få någon hjälp | Ville inte vara till besvär | Hade inte råd |
| Besvärligt söka vård | Vet ej/kan ej svara | Läkarskräck/sjukhuskräck |
| Fick inte tid hos någon läkare | Annan anledning | |

Urval - avstått från vård en eller flera gånger 2009

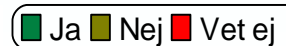
Ett av skälen till att frågan om varför man ej sökt vård togs med i Vårdbarometern var att man ville veta hur stor andel som avstod av ekonomiska skäl. Denna andel är som synes mycket liten, men kan säkert vara avgörande för vissa utsatta grupper. Män avstår i högre grad av tidsskäl än kvinnor, som i högre grad angav att de ville vänta.



Har läkaren/ssk tagit upp livsstilsfrågor senaste året



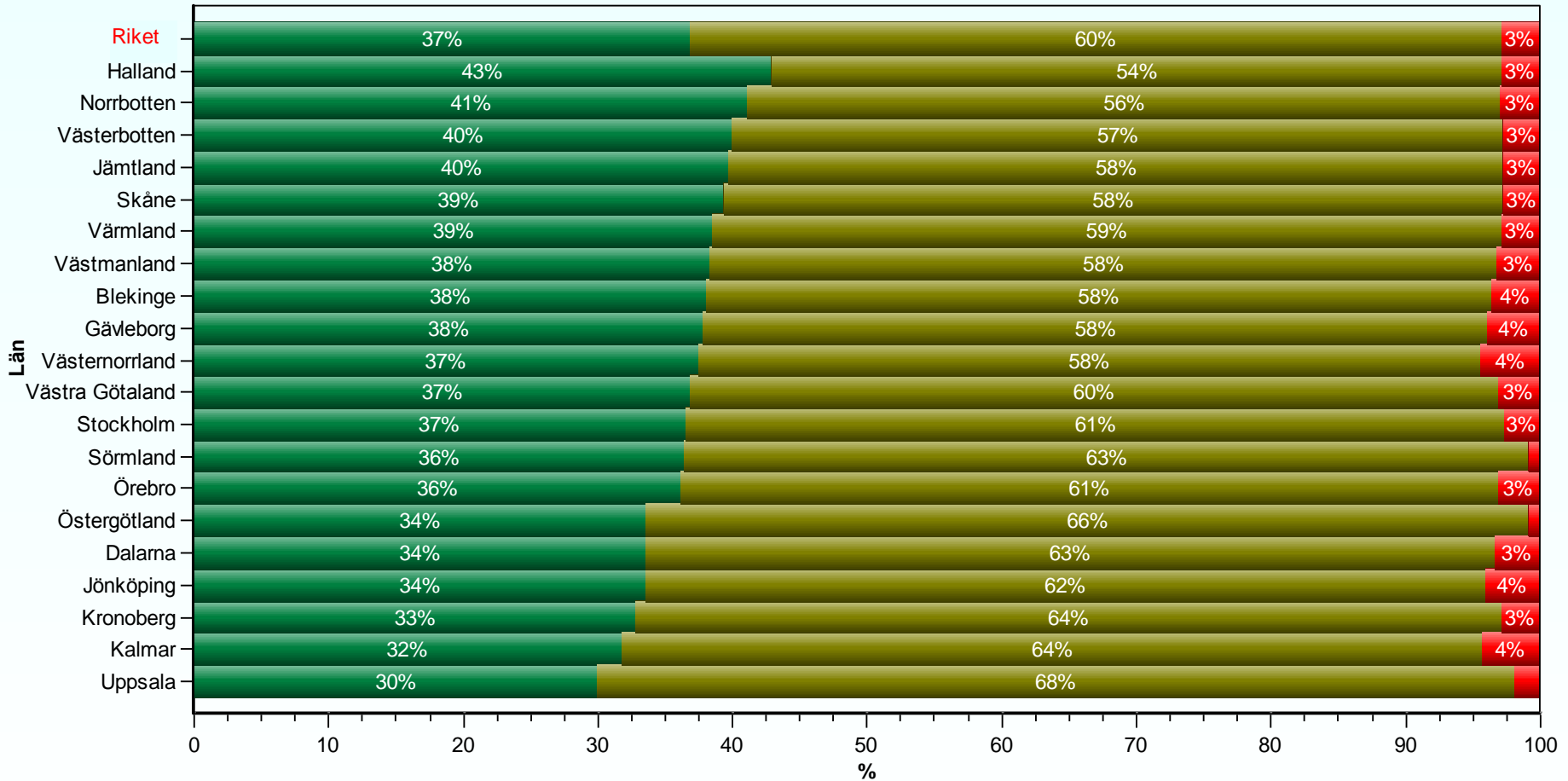
n = 757 - 7701



Urval - besökt läkare/ssk senaste året 2009

Av rikets befolkning anser 90 procent att det är positivt att vårdgivaren tar upp livsstilsfrågor. Av de som besökt vården under det senaste året uppger 31 procent att vårdgivaren tagit upp sådana frågor. Variationen mellan landstingen är liten. Andelen har ökat med cirka en procent om året.

Har råden förändrat din livsstil



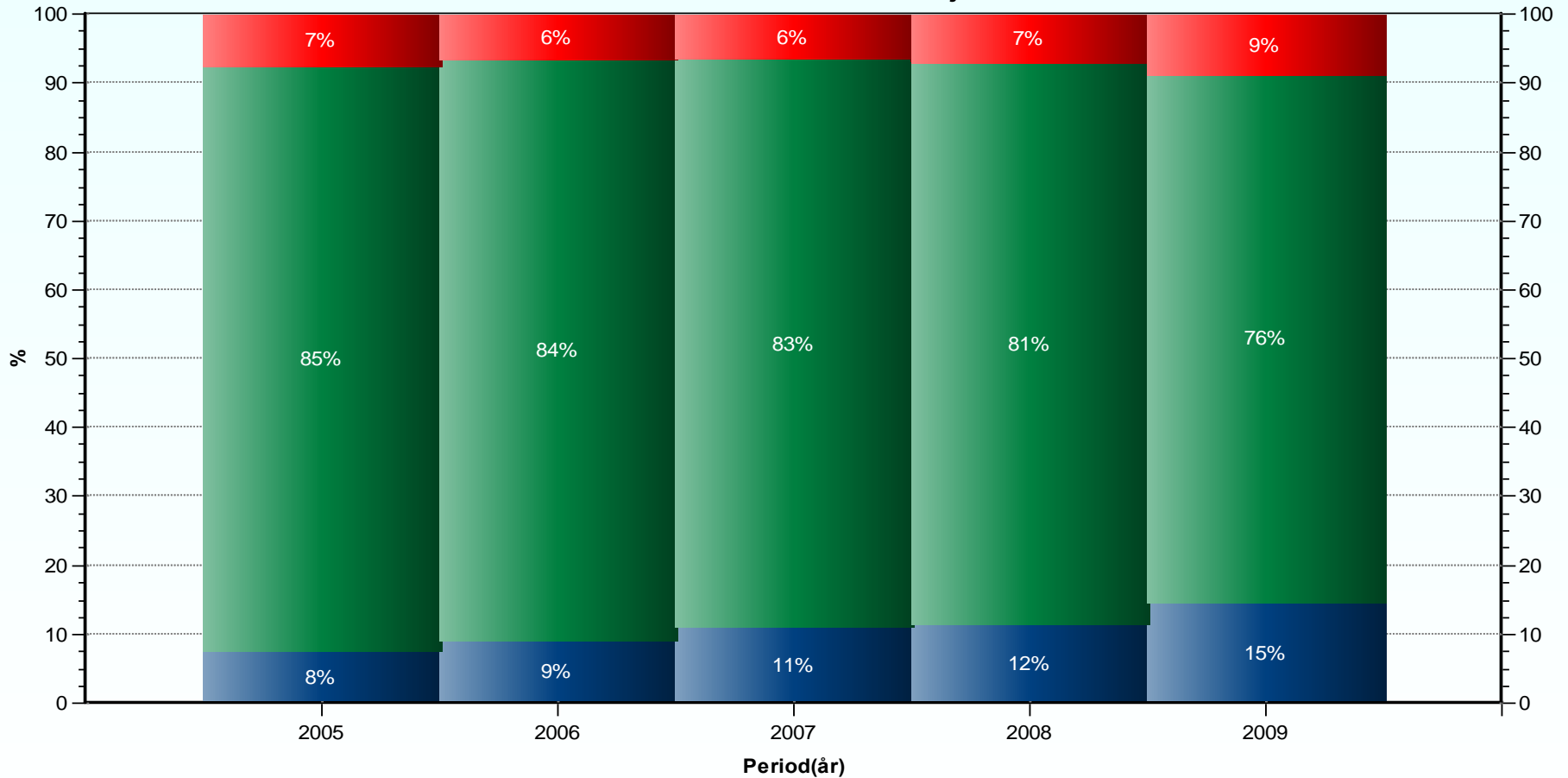
n = 224 - 2311

■ Ja ■ Nej ■ Vet ej

Urval - diskuterat livsstilsfrågor med läkare/ssk senaste året

Var tredje patient som diskuterat livsstilsfrågor uppger sig ha förändrat sin livsstil. Skillnaden mellan landstingen är relativt stor. Andelen patienter som blivit ordinerade FAR (fysisk aktivitet på recept) är 24 procent och har inte ökat sedan år 2006.

Har du använt internet i kontakt med sjukvården



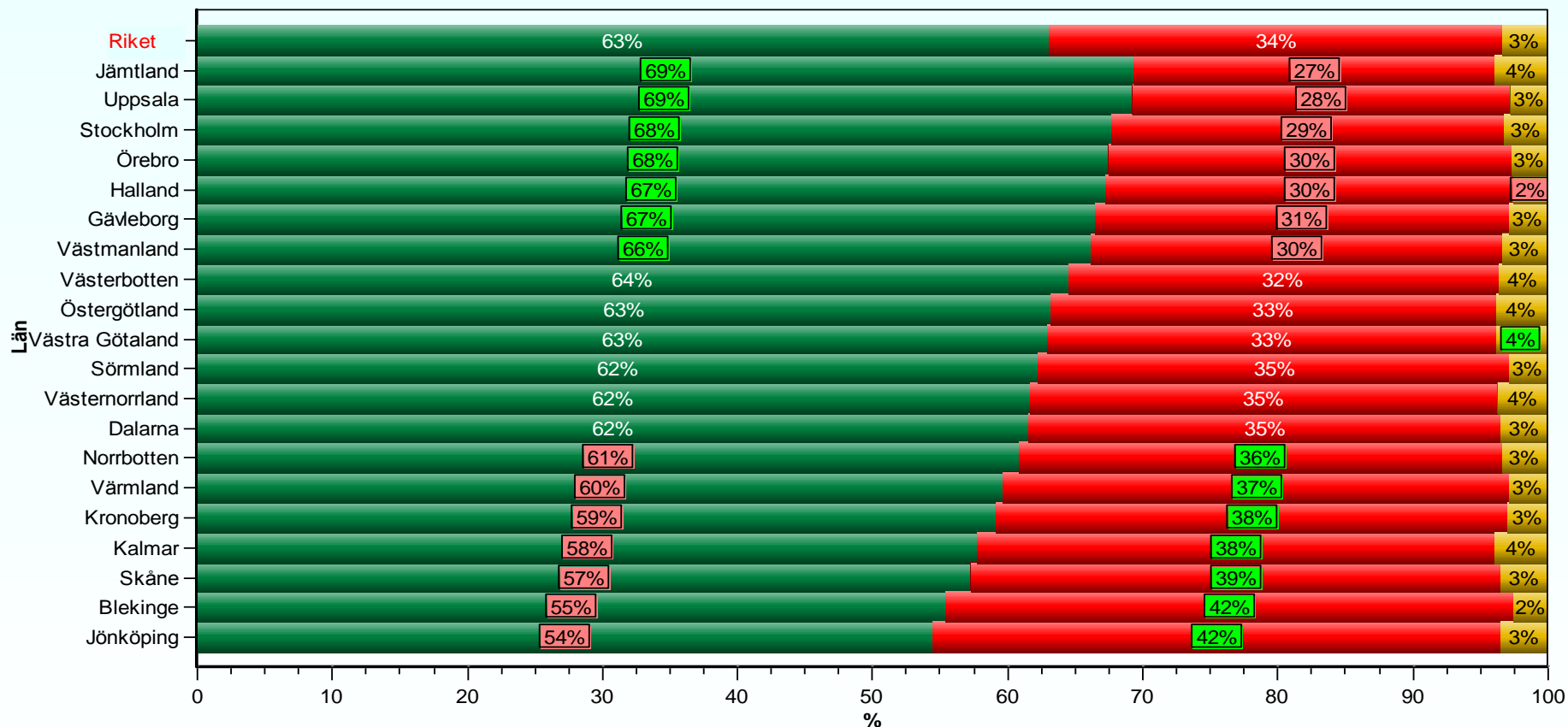
n = 1000 - 9700

■ Använt Internet vid kontakt ■ Inte använt Internet vid kontakt ■ Har inte tillgång till Internet

På många håll i landet pågår olika utvecklingsarbeten i syfte att förbättra invånarnas kommunikation/kontakt med sjukvården, för att förbättra tillgängligheten. Användningen av internet är ett utvecklingsområde. Invånarna använder internet framförallt till att få information om öppettider och tillgänglighet, få råd/information om sjukdomar, boka eller avboka tid, få information om läkemedel och förnya recept, men även kontakt via e-post med sjukvården nämns. Sedan år 2005 ökar användandet stadigt.

>95%+
>95%-

Känner du till vårdgarantin



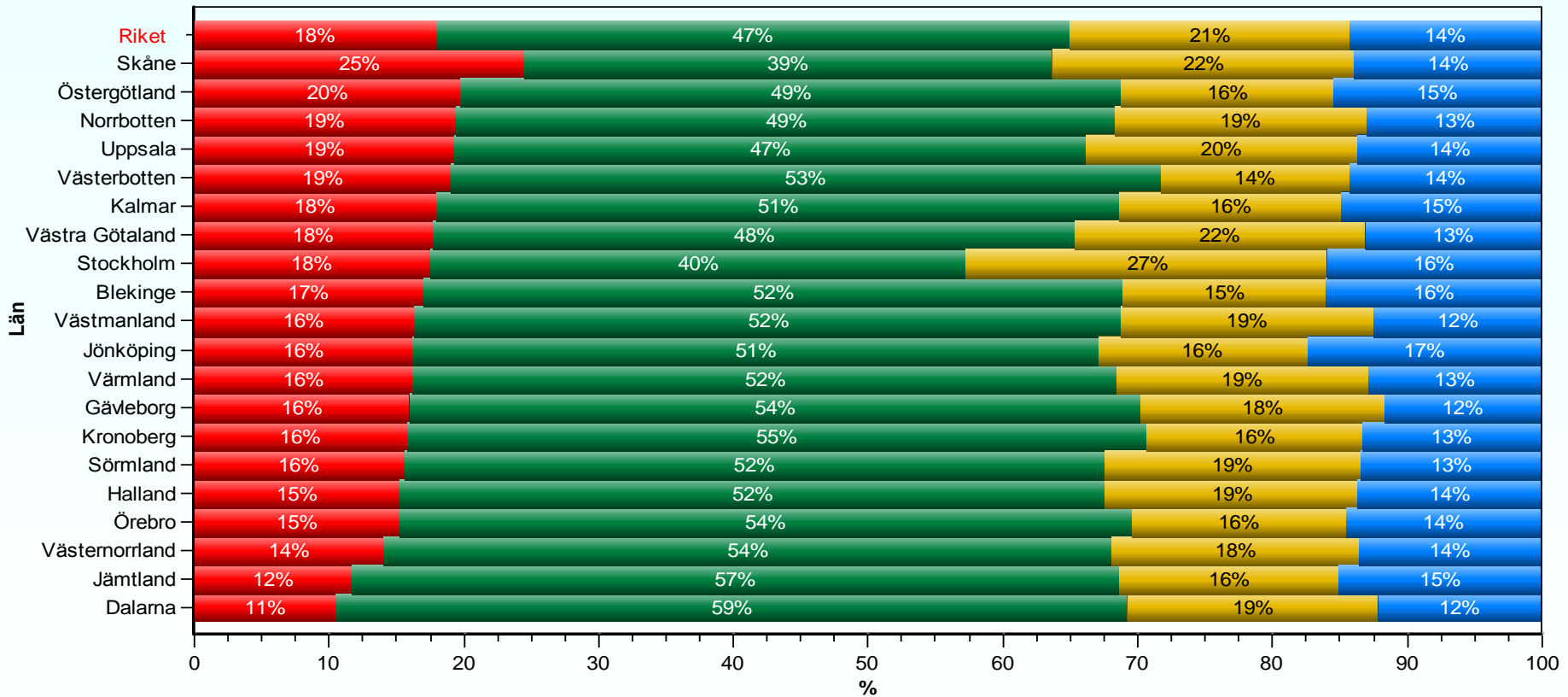
n = 1000 - 9700

Ja Nej Vet ej

2009

Signifikanta skillnader i befolkningens kännedom om vårdgarantin föreligger mellan landstingen. Drygt en tredjedel av befolkningen känner inte till vårdgarantin. En satsning på information är därför angelägen och planeras såväl på central nivå som i enskilda landsting. Kännedomen om vårdgarantin är cirka två procentenheter högre bland de som besökt vården än i befolkningen som helhet. Kvinnor känner i högre grad till vårdgarantin än männen. Kännedomen ökar med stigande ålder.

Hur långt är du beredd att resa för att slippa vänta på vård



n = 1000 - 9700

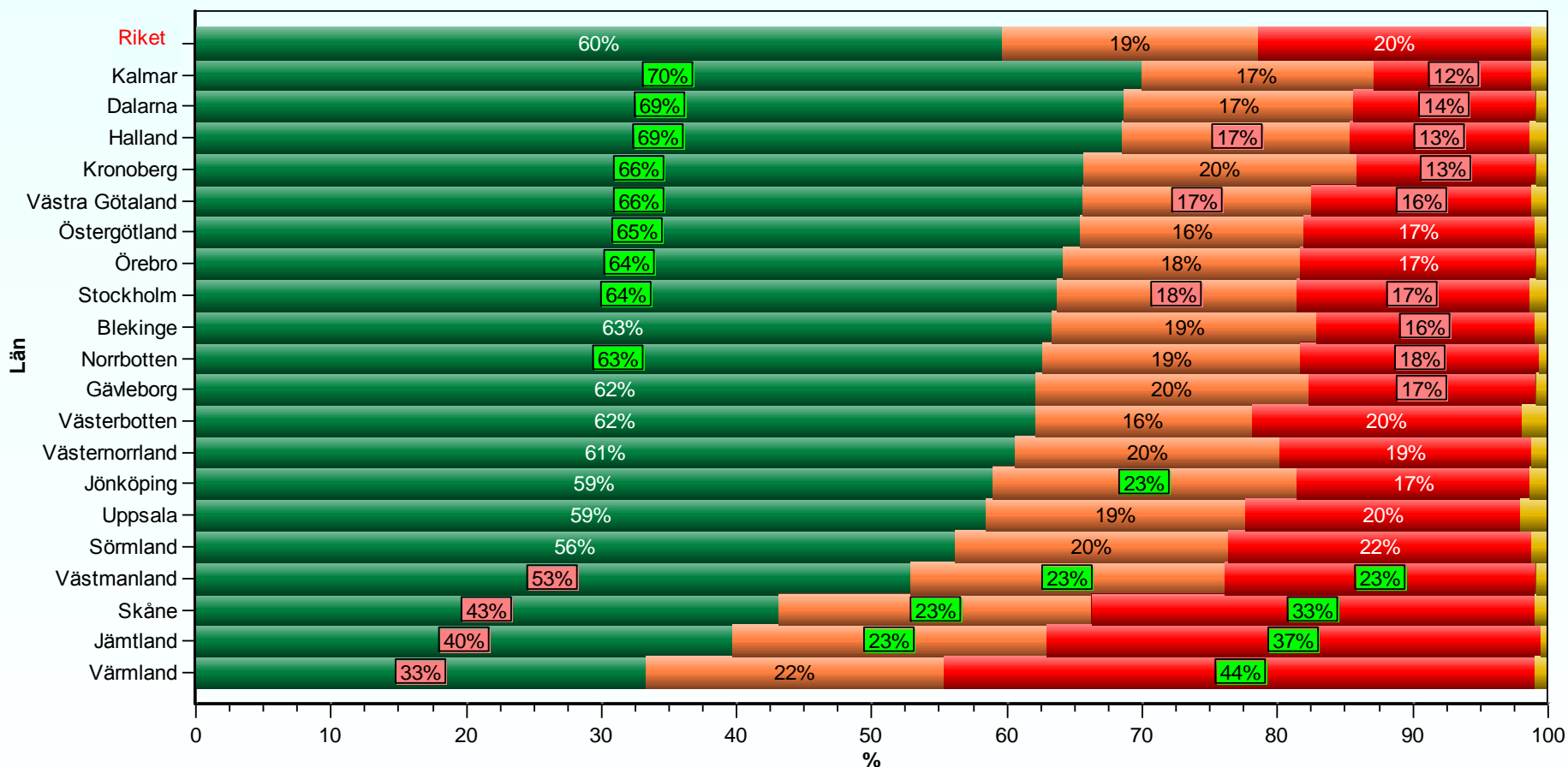


2009

86 procent av befolkningen är beredd att resa till annat sjukhus än "hemsjukhuset" för att opereras tidigare än vad som erbjuds där. Markanta skillnader mellan landstingen kan utläsas. Exempelvis uppger mer än var fjärde stockholmare att man är beredd att åka utomlands. 26 procent av männen kan tänka sig att resa utomlands för vård, jämfört med 17 procent av kvinnorna. I Region Skåne, där sjukhusen ligger tätt, är man mer benägen än i andra landsting att söka vård på ett annat sjukhus inom regionen.

>95%+
>95%-

Hur lätt eller svårt var det att komma fram på telefon till vårdcentralen/hc

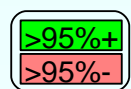


n = 615 - 6292

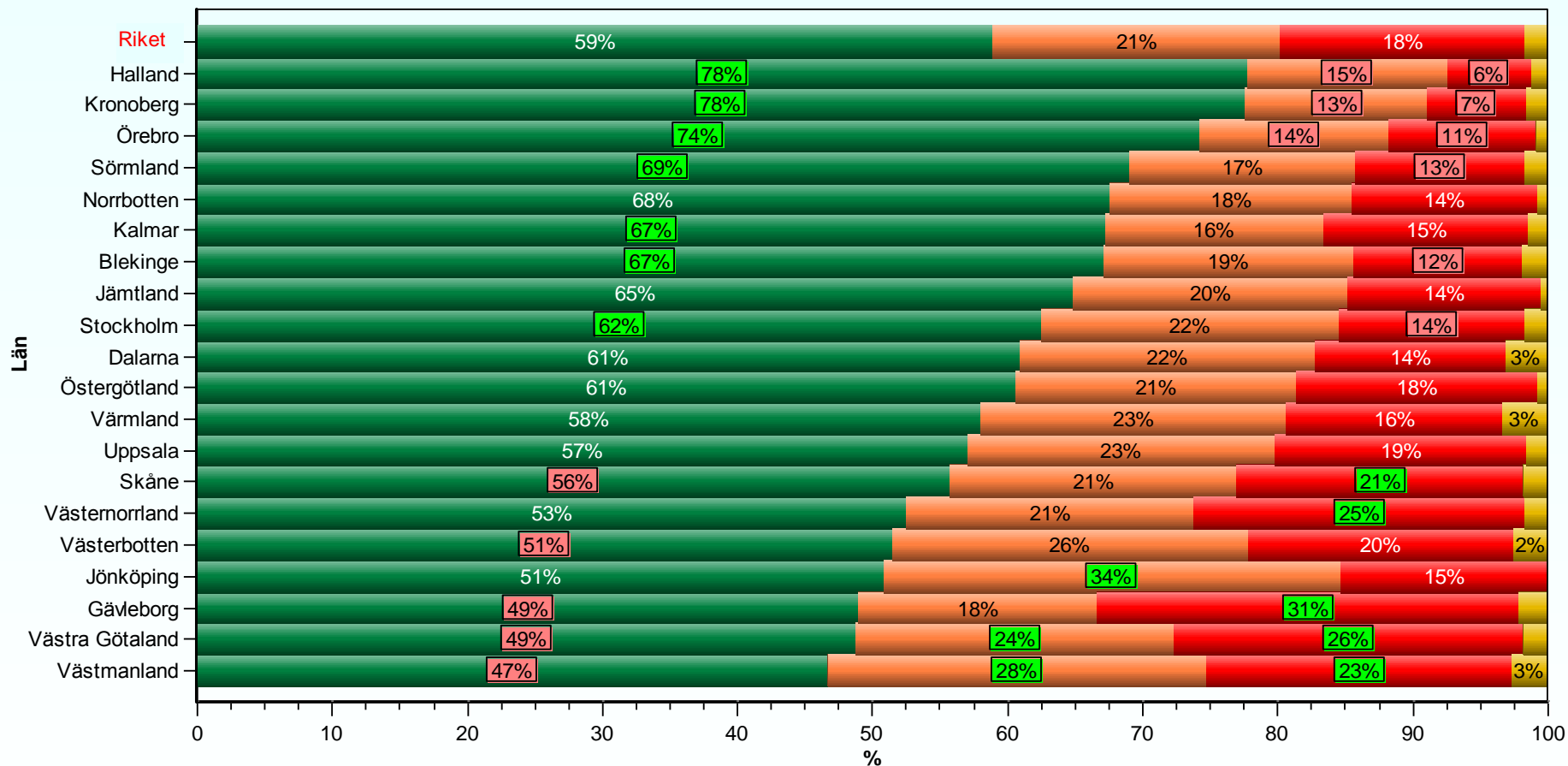
■ Lätt eller mycket lätt ■ Varken eller ■ Svårt eller mycket svårt ■ Vet ej/kan ej svara

Urval - har ringt vårdcentral/hc de senaste 12 månaderna

64 procent av rikets befolkning har ringt till vårdcentral eller motsvarande under senaste året. Andelen i de olika landstingen är ungefär densamma. Sedan Vårdbarometern startade har en kontinuerlig förbättring av telefontillgängligheten kunnat följas. Stora skillnader mellan landstingen föreligger dock fortfarande. Förbättringarna kan delvis bero på införande av olika elektroniska svars/återuppringningssystem.



Hur lätt eller svårt var det att komma fram på telefon till sjukvårdsrådgivningen



n = 59 - 2270

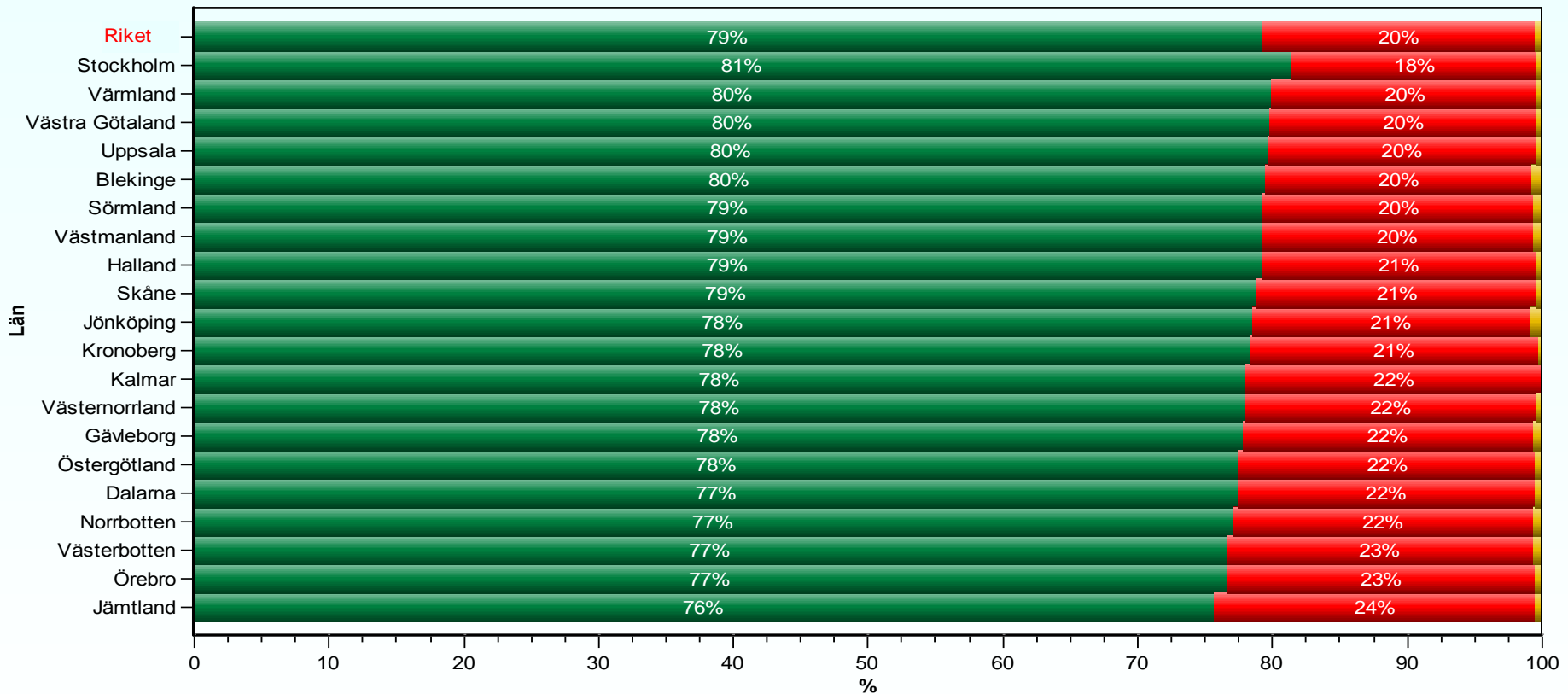
■ Lätt eller mycket lätt ■ Varken eller ■ Svårt eller mycket svårt ■ Vet ej/kan ej svara

Urval - har ringt sjukvårdsrådgivningen/motsvarande senaste året

22 procent av rikets befolkning har ringt 1177/Sjukvårdsrådgivningen/motsvarande under senaste året. Det finns stora skillnaderna mellan landstingen. Dessa kan delvis förklaras av tillgång till, kännedom om och organisation kring "sjukvårdsrådgivning".

59 procent av rikets befolkning som ringt sjukvårdsrådgivningen tyckte att det var lätt eller mycket lätt att komma fram. För vårdcentralerna var motsvarande värde 60 procent.

Har du besökt läkare eller sjuksköterska senaste året



n = 1000 - 9700

■ Besökt läkare/sjuksköterska ■ Ej besökt läkare/sjuksköterska ■ Vet ej/Ej svar

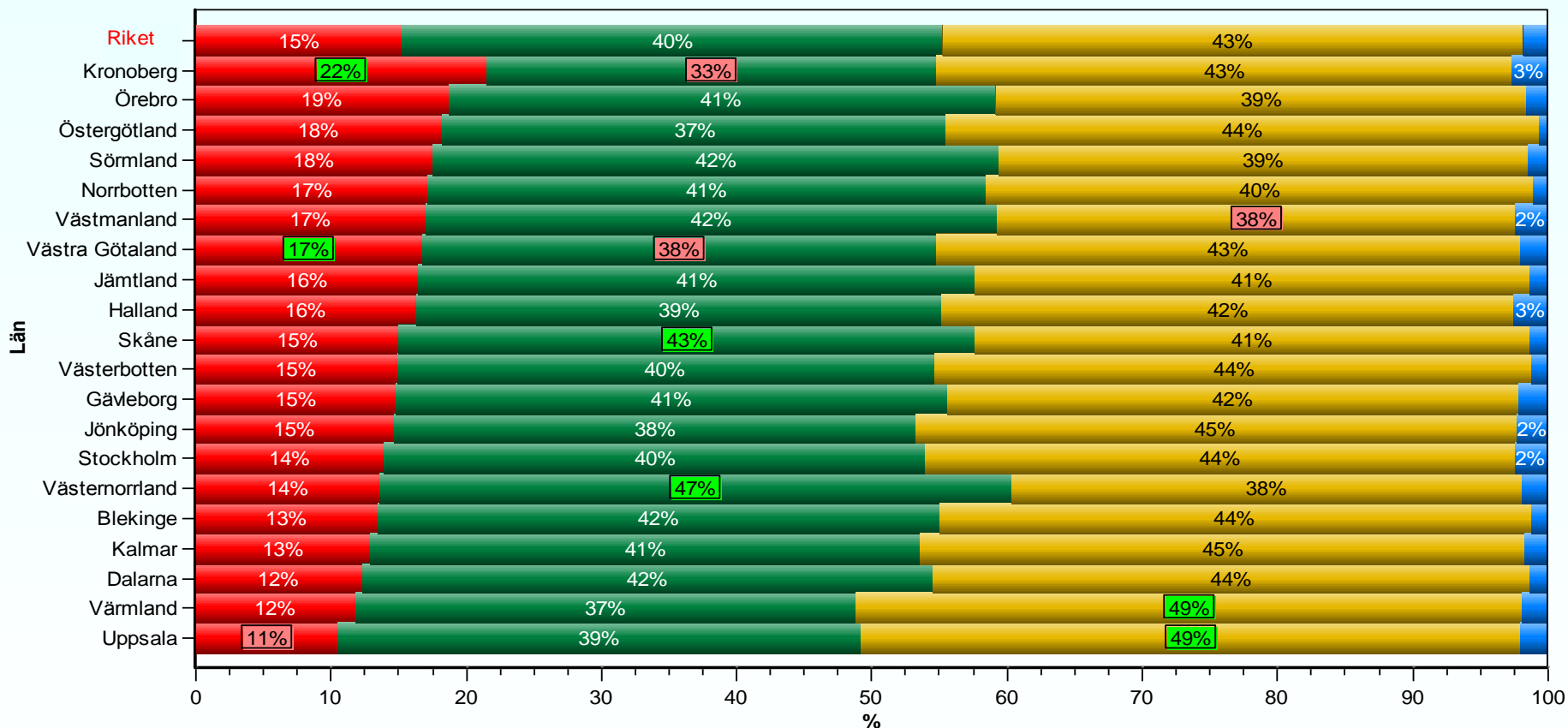
2009

Av rikets befolkning uppger 79 procent att de besökt vården senaste året. Det är en ökning med 5 procentenheter jämfört med år 2008. Av samtliga som besökt vården har 75 procent gjort det som patient, 13 procent som förälder/anhörig till barn och 12 procent gjort det i egenskap av anhörig till närstående.

Detta betyder att 59 procent av de tillfrågade har besökt vården som patient under år 2009. Av besöken gjordes 47 procent i primärvård, 17 procent på akutmottagning/jourcentral och 28 procent på sjukhusmottagning. Övriga 9 procent gjordes hos privata specialister eller "annat".

>95%+
>95%-

Vad var anledningen till primärvårdsbesöket



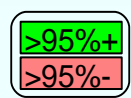
n= 349 - 3927

■ Akut sjukdom eller olycksfall ■ Sjukdom som varat någon tid ■ Kontrollåterbesök ■ Annat

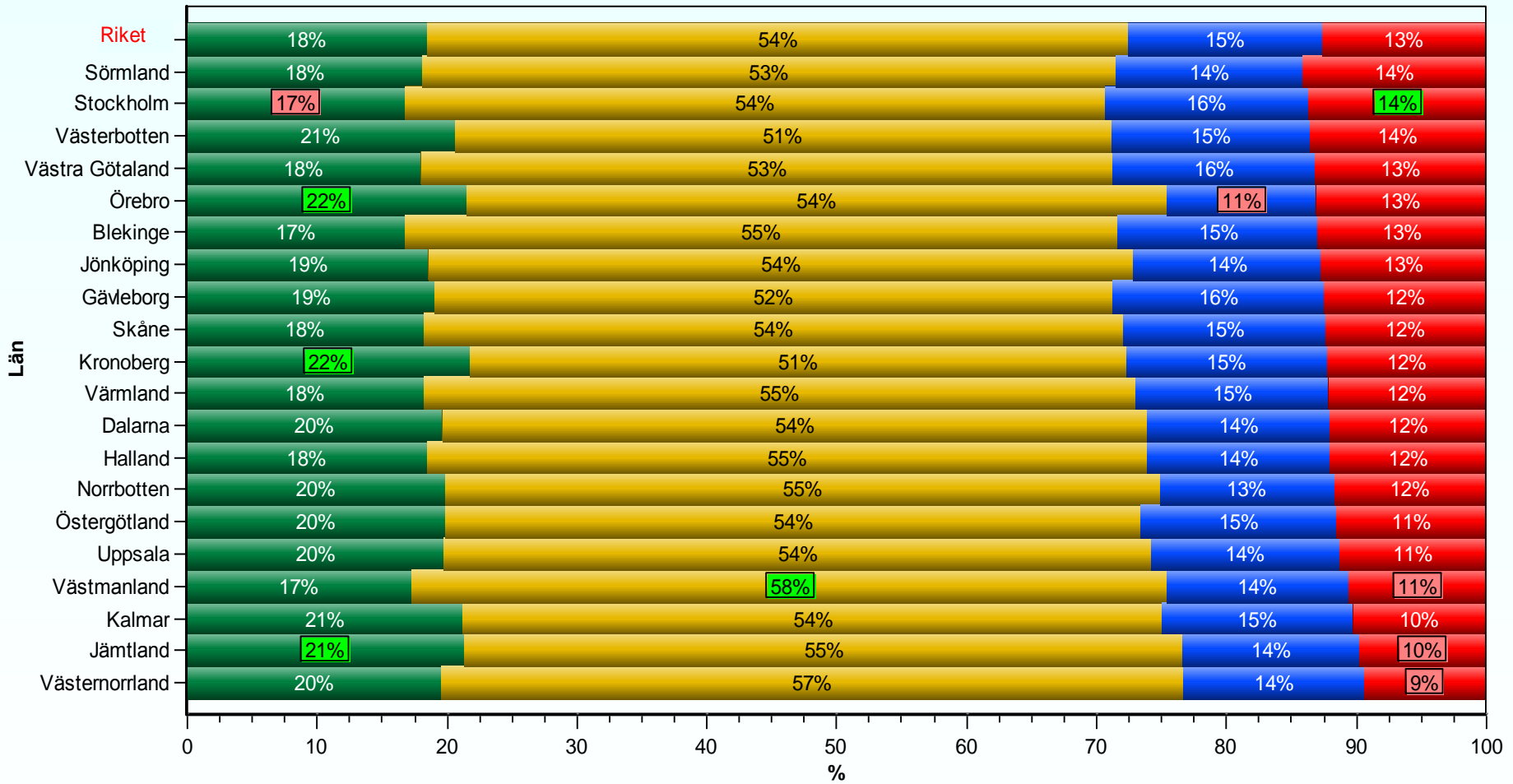
Urval - besökt primärvård 2009

Drygt 40 procent av de som besökt primärvården har gjort det i form av kontroll- eller återbesök. Andelen patienter som gjort besöket på grund av akut sjukdom eller olycksfall varierar från 11 till 22 procent mellan landstingen.

16 procent av kvinnorna uppgav att de sökt på grund av akut sjukdom eller olycksfall, jämfört med 14 procent av männen. Bland personer under 50 år dominerar sjukdom som varat någon tid som besöksorsak.



Antal besök i sjukvården senaste året



n=757 - 7701

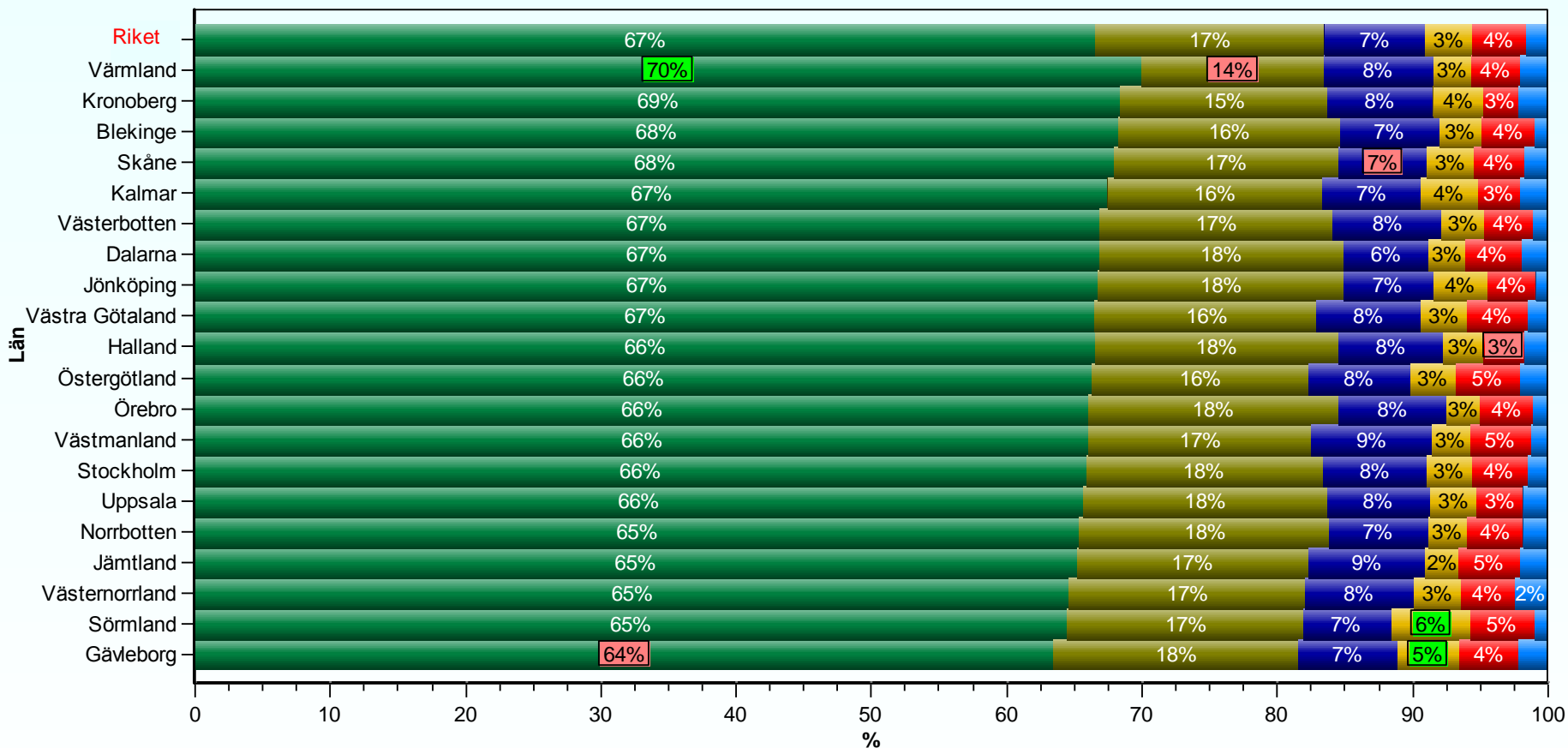
■ 1 gång ■ 2-5 gånger ■ 6-10 gånger ■ >10 gånger

2009

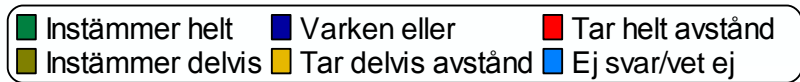
Av patienterna i riket hade 28 procent gjort minst sex besök under året. Det är en ökning med 2 procentenheter sedan föregående år. Mönstret är relativt likartat över landet.

>95%+
>95%-

Fick den hjälp jag förväntat mig - alla sjukvårdsbesök



n=747 - 7505

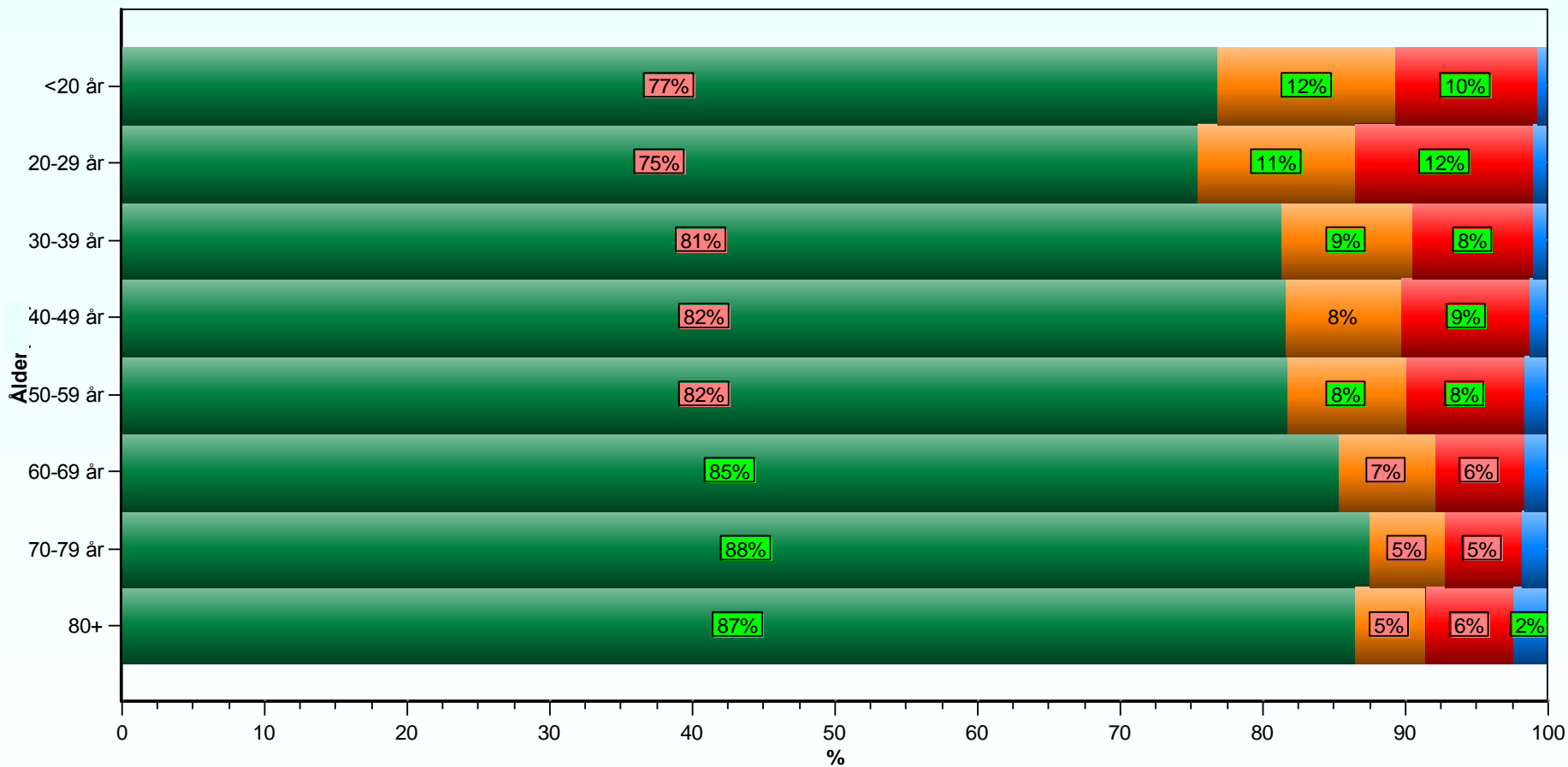


Sammanvägning av all sjukvård 2009

Av de som någon gång under året besökt vården ansåg 84 procent att de fått den hjälp som de förväntat sig. Det är samma andel som föregående år. Det föreligger inga skillnader mellan könen, men däremot mellan åldersgrupper och beroende av födelseland, vilket framgår av följande två bilder.

>95%+
>95%-

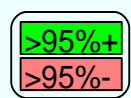
Fick den hjälp jag förväntat mig - i åldersklasser



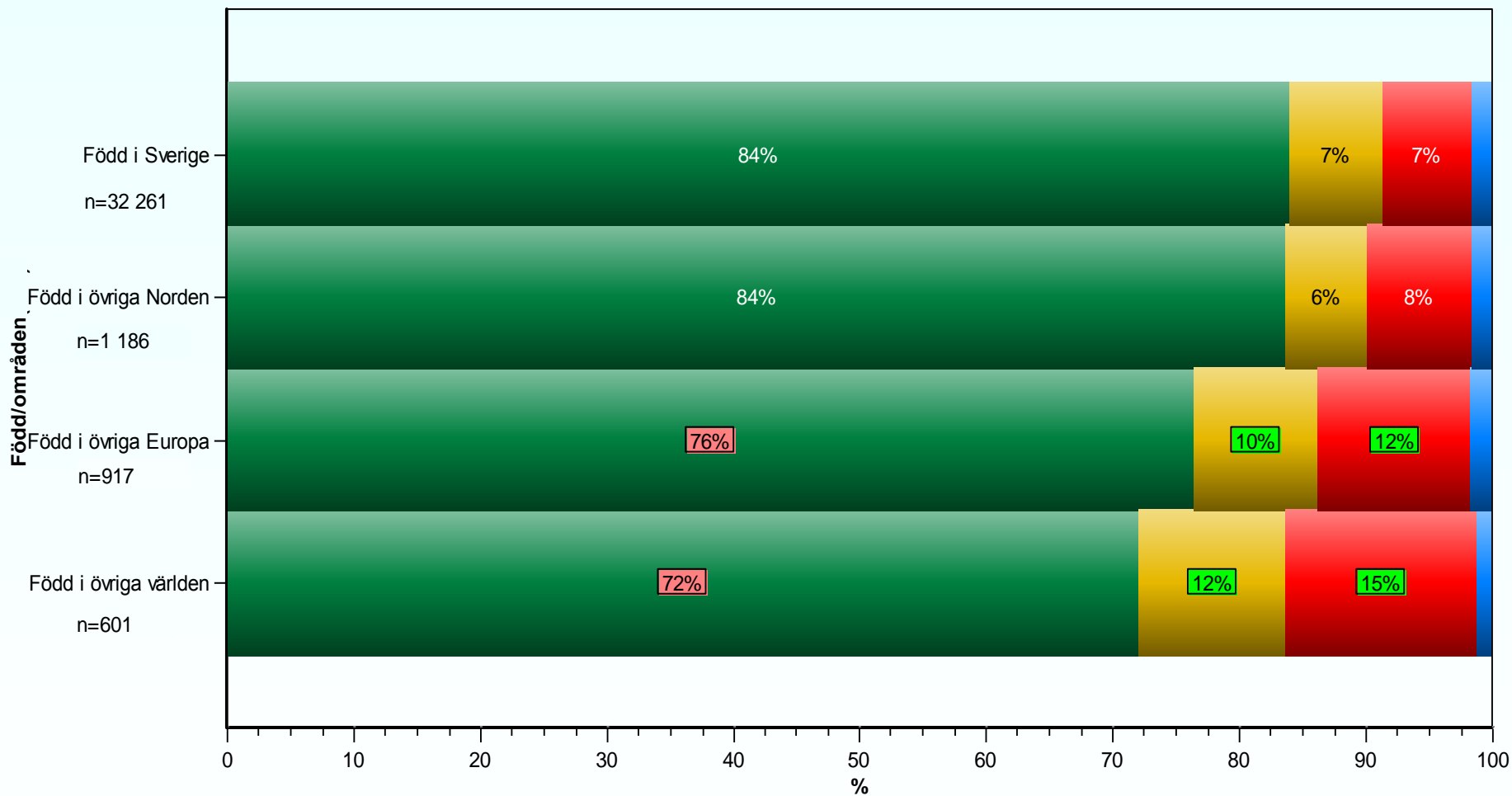
n= 465 <20 år 60-69 år =7765

■ Instämmer helt eller delvis ■ Varken eller ■ Tar avstånd helt eller delvis ■ Ej svar/vet ej

Sammanvägning av all sjukvård 209



Fick den hjälp jag förväntat mig - mot födelseland

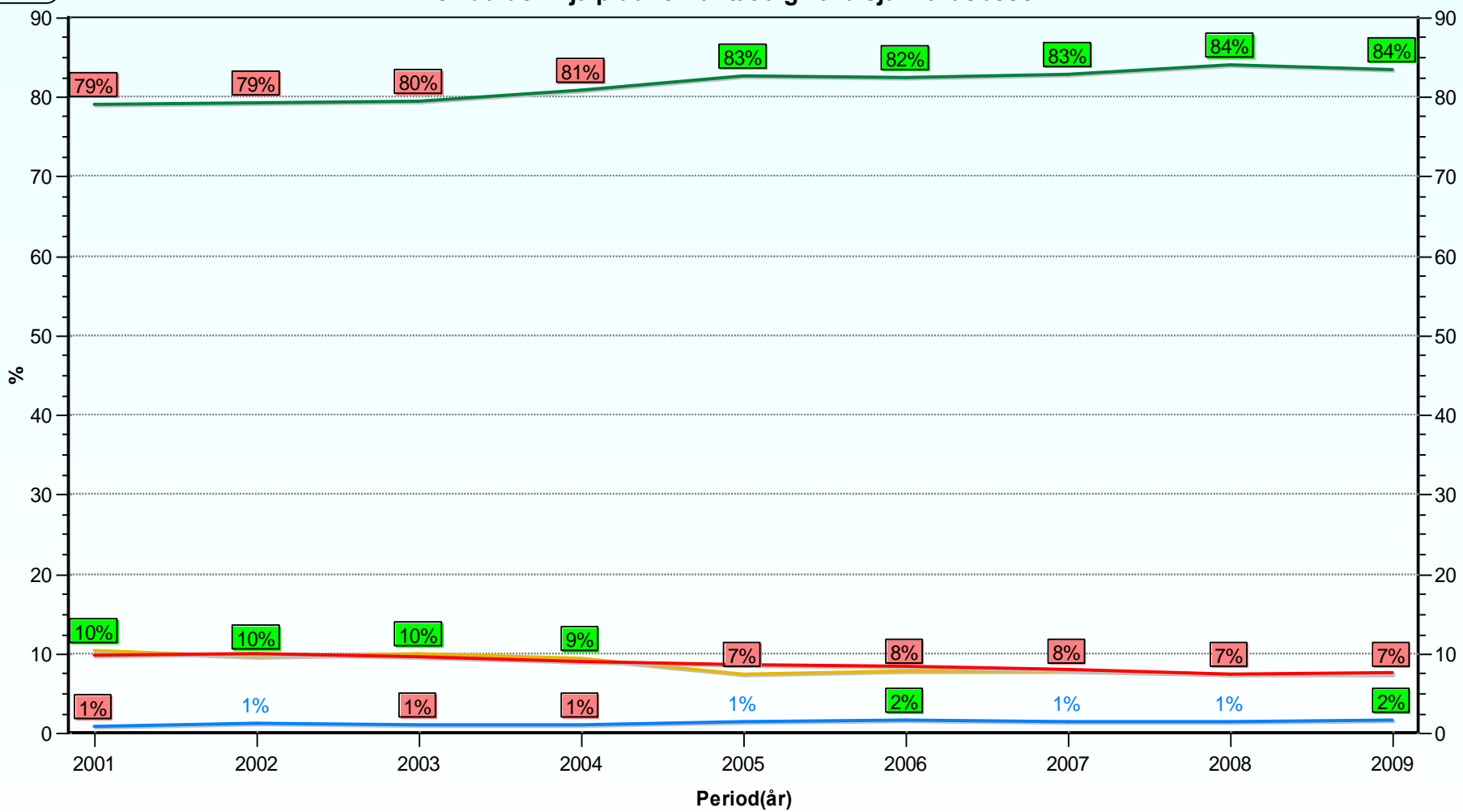


■ Instämmer helt eller delvis ■ Varken eller ■ Tar avstånd helt eller delvis ■ Ej svar/vet ej

Sammanvägning av all sjukvård

>95%+
>95%-

Fick du den hjälp du förväntat dig - alla sjukvårdsbesök

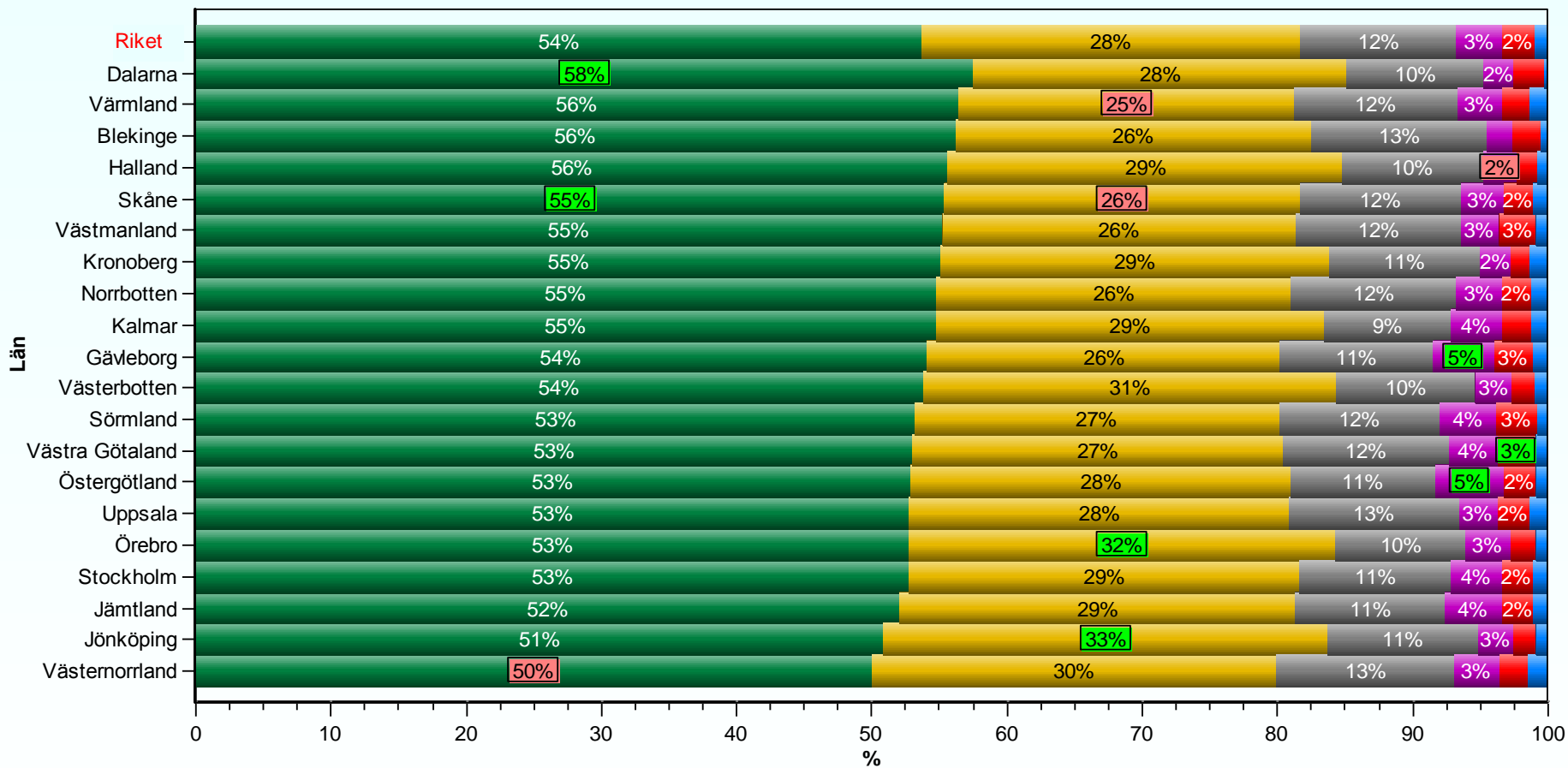


n år 2009 = 34965

— Instämmer helt eller delvis — Varken eller — Tar avstånd helt eller delvis — Ej svar/vet ej

>95%+
>95%-

Sammanfattande betyg på besöket - alla sjukvårdsbesök



n=747 - 7505

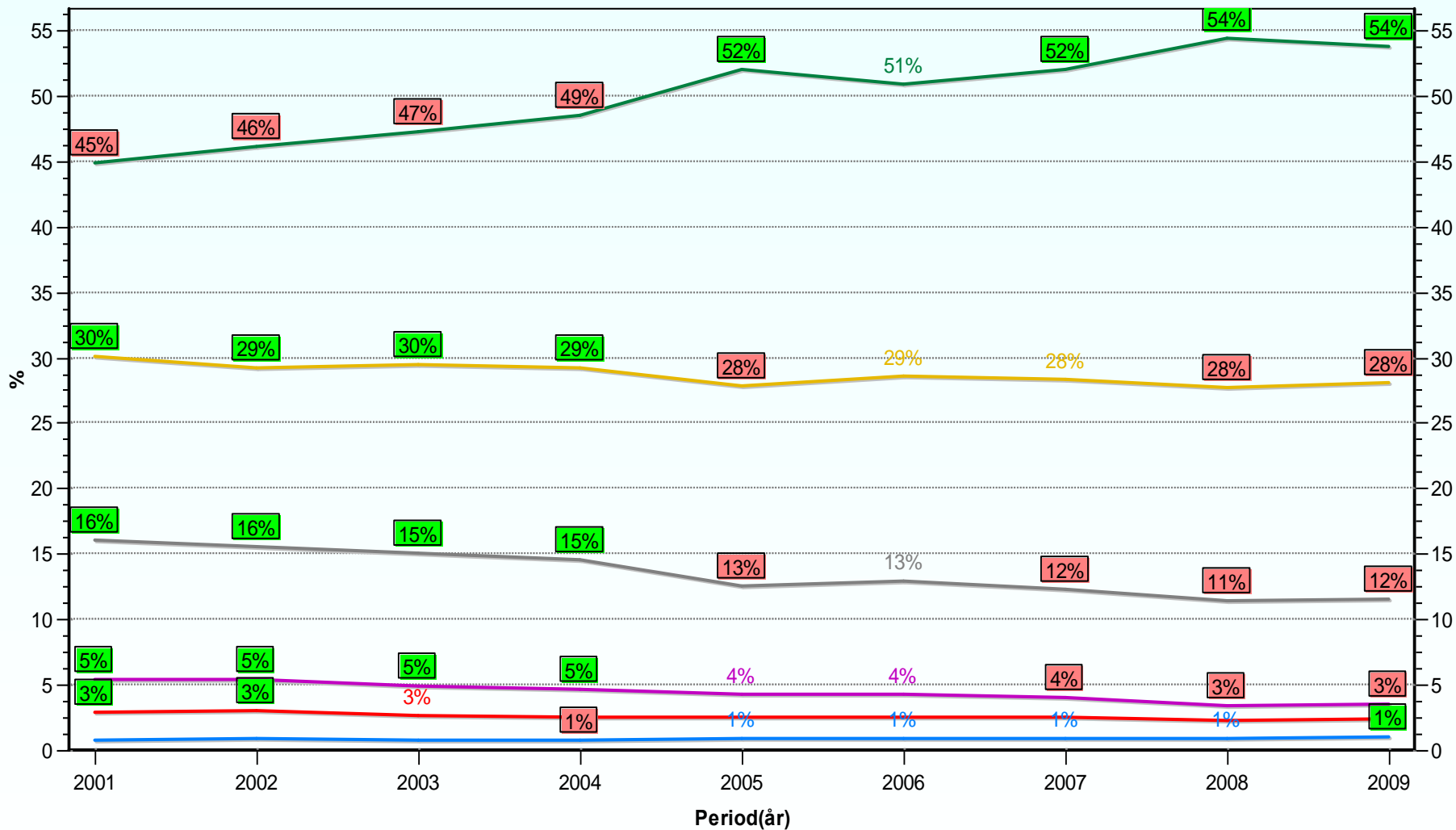
■ Betyg 5 Högst ■ 4 ■ 3 ■ 2 ■ Betyg 1 Lägst ■ Ej svar/vet ej

Sammanvägning av all sjukvård 2009

Av de som besökt vården gav 82 procent betyget 5 eller 4 på besöket. Det är samma andel som föregående år.

>95%+
>95%-

Sammanfattande betyg på besöket - alla sjukvårdsbesök

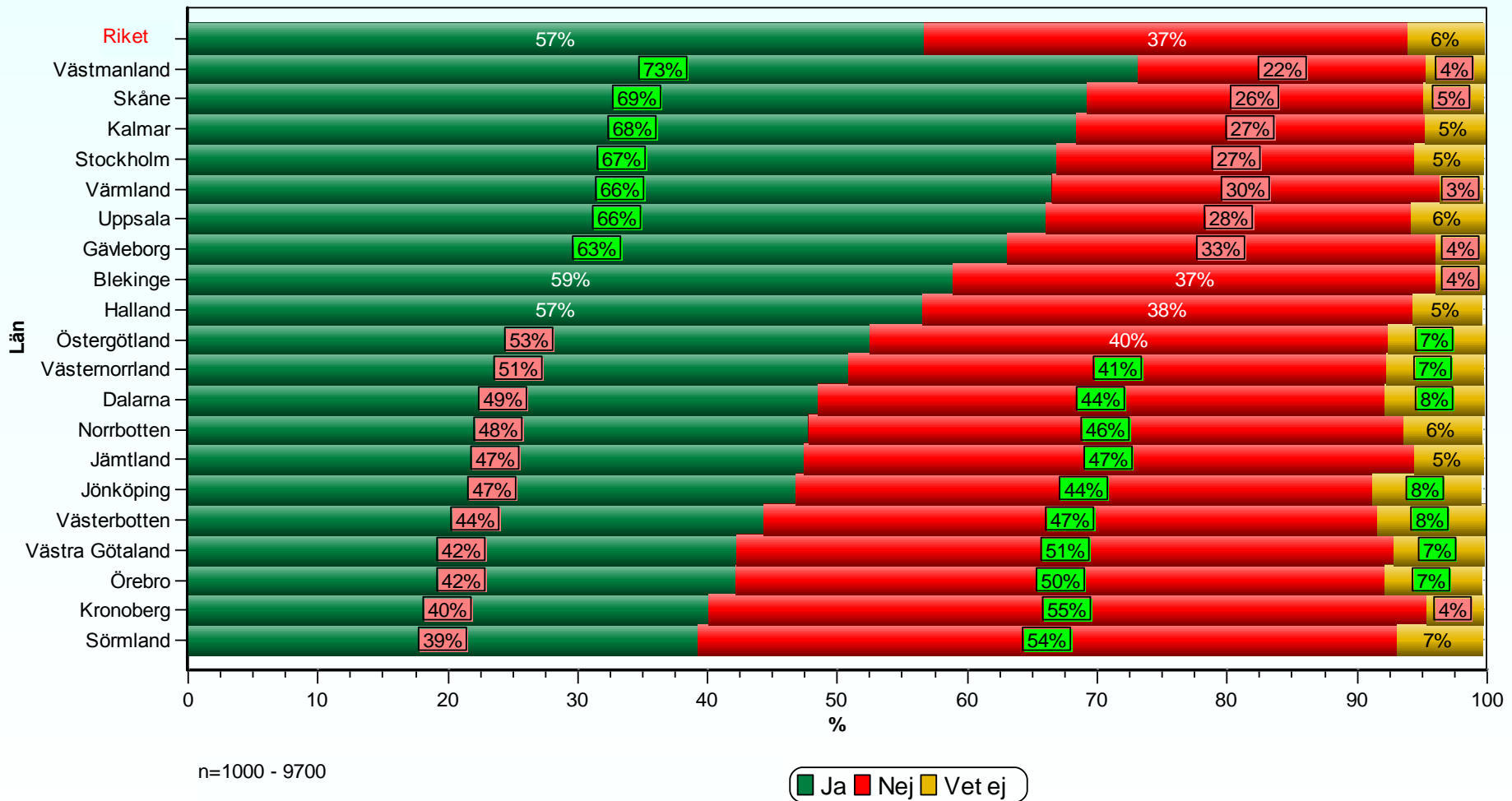


n år 2009= 34 965

— Betyg 5 Högst — 4 — 3 — 2 — Betyg 1 Lägst — Ej svar/vet ej

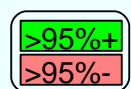
>95%+
>95%-

Har du en fast läkarkontakt i primärvården

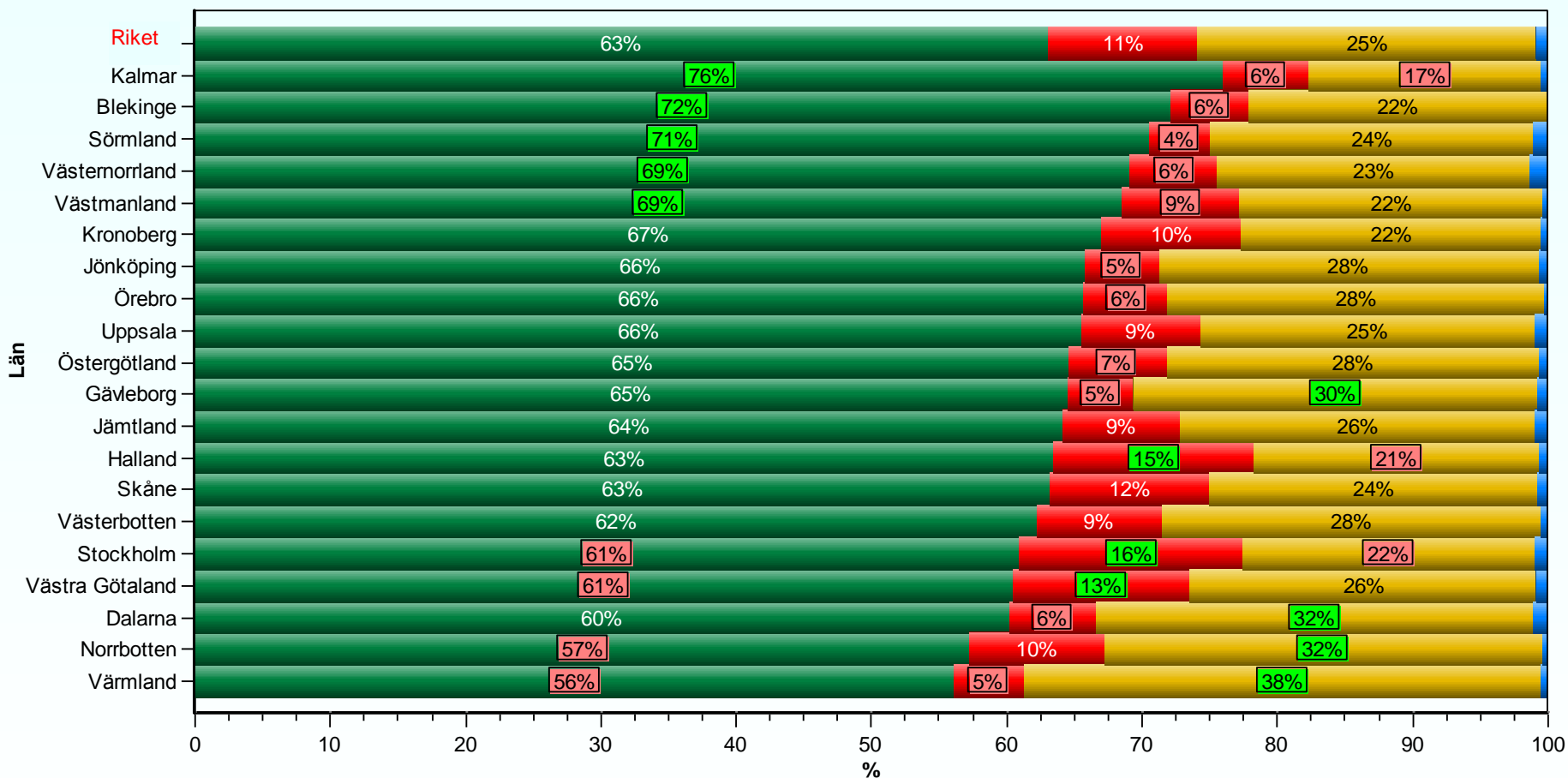


2009

Av bilden framgår att andelen som anser att de har en fast läkarkontakt varierar mellan 39 och 73 procent. Genomsnitt för riket är 57 procent, vilket är en ökning med fyra procentenheter sedan år 2007. Av rikets befolkning anser cirka 90 procent att det är mycket eller ganska viktigt med en fast läkarkontakt.



Vårdcentraler - beteende inför besöket



n=359 - 4074

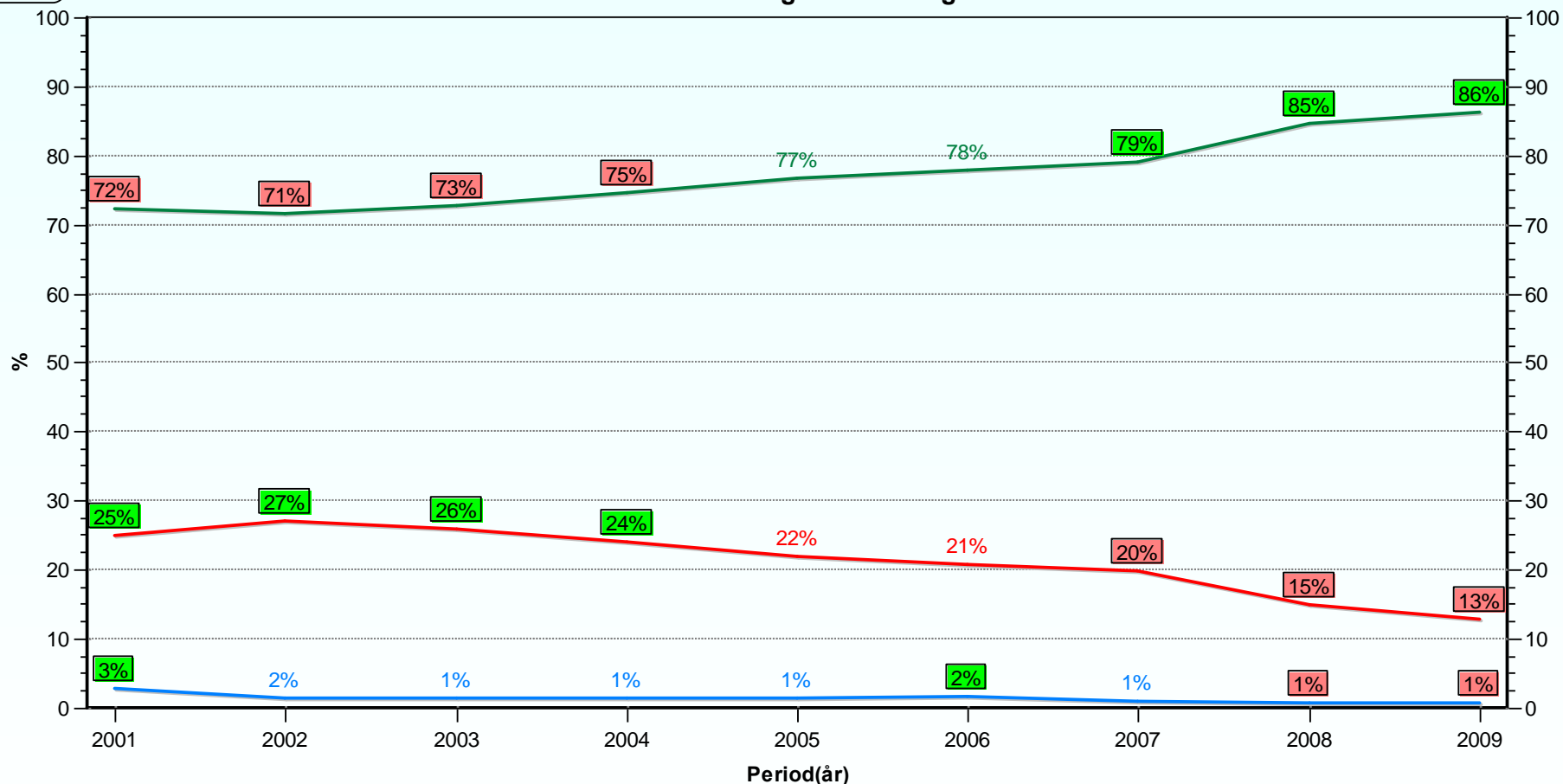


Urval - besökt vårdcentral/hc

Skillnader i besöksmönster mellan landstingen kan delvis förklaras av organisatoriska skillnader, exempelvis förekomst av "nära-kuter" och "öppen mottagning". Besöksmönstren har varit stabila i respektive landsting över åren.

>95%+
>95%-

Var väntetiden tills besöket ägde rum rimlig - vårdcentraler

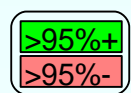


n år 2009= 6858

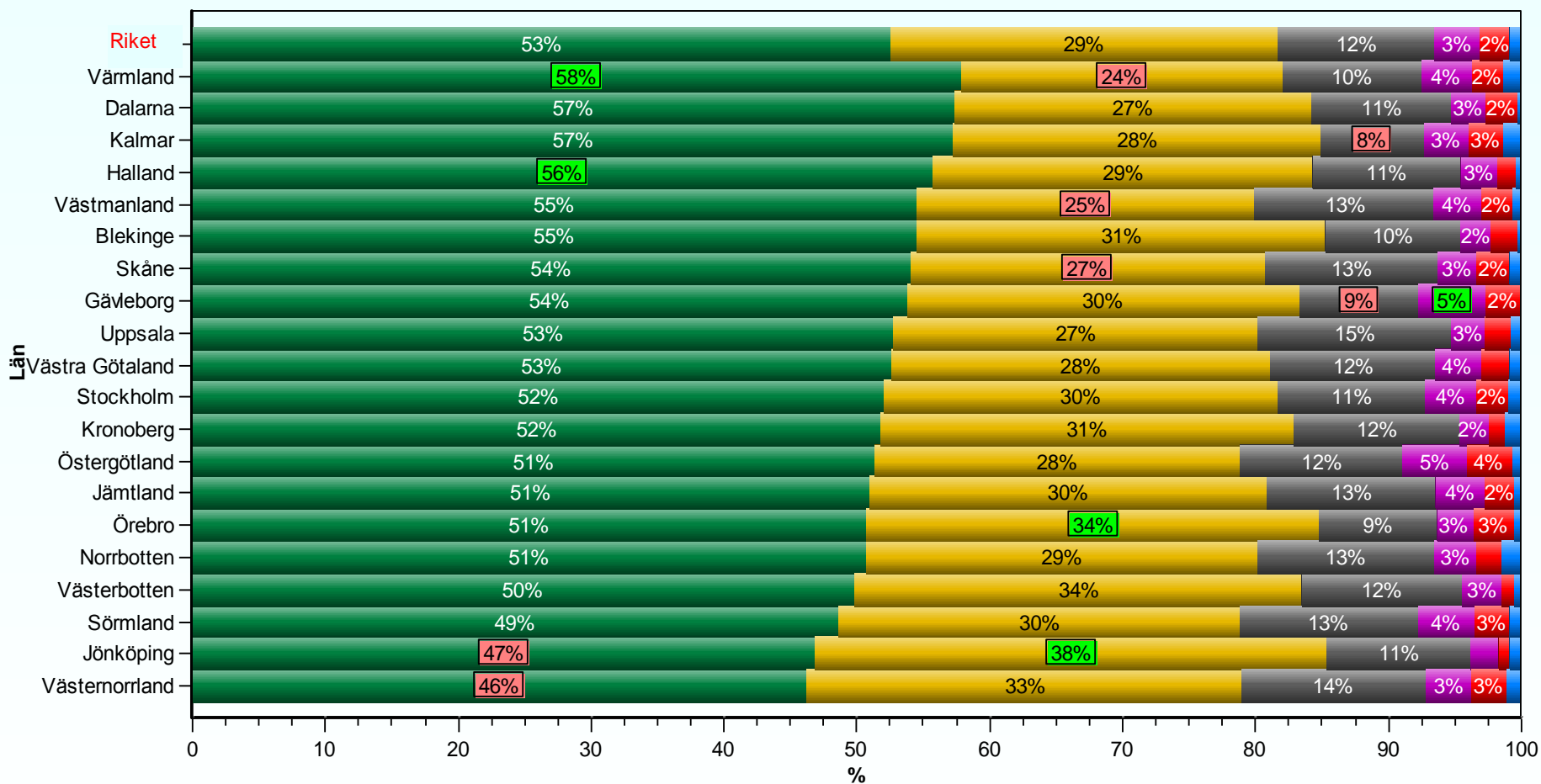
— Ja, väntetiden var rimlig — Nej, väntetiden Ej rimlig — Ej svar/vet ej

Urval - besökt Vc och fått vänta

Av de som besökt vårdcentral och fått vänta minst en dag, har andelen som ansåg att väntetiden var rimlig kontinuerligt ökat sedan år 2001. Den största ökningen uppvisas under de senaste två åren, sju procentenheter. Sedan Vårdbarometerens start har de som säger sig ha väntat mer än 7 dagar minskat från cirka 25 till 19-20 procent. De som fick tid inom 7 dagar har ökat med cirka sju procentenheter. De som fick tid samma dag har legat konstant på cirka 37-39 procent.



Sammanfattande betyg på besök vid vårdcentraler



n=359 - 4074

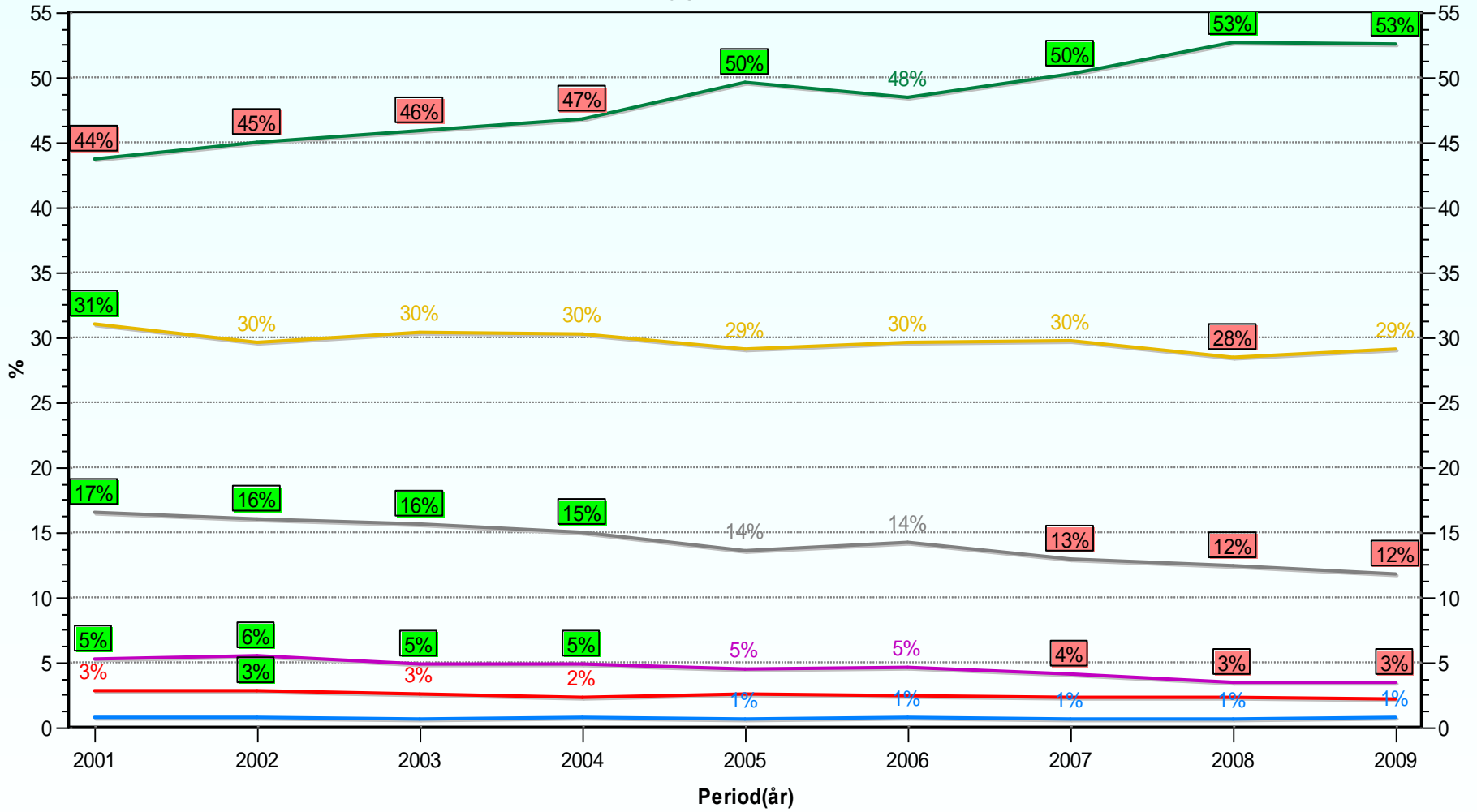


Urval - besökt vårdcentral/hc 2009

I riket som helhet gav 82 procent av de som besökt vårdcentral eller motsvarande betyget 5 eller 4 på en femgradig skala. Utvecklingen över tid visas på nästa sida.

>95%+
>95%-

Sammanfattande betyg på besök inom primärvården



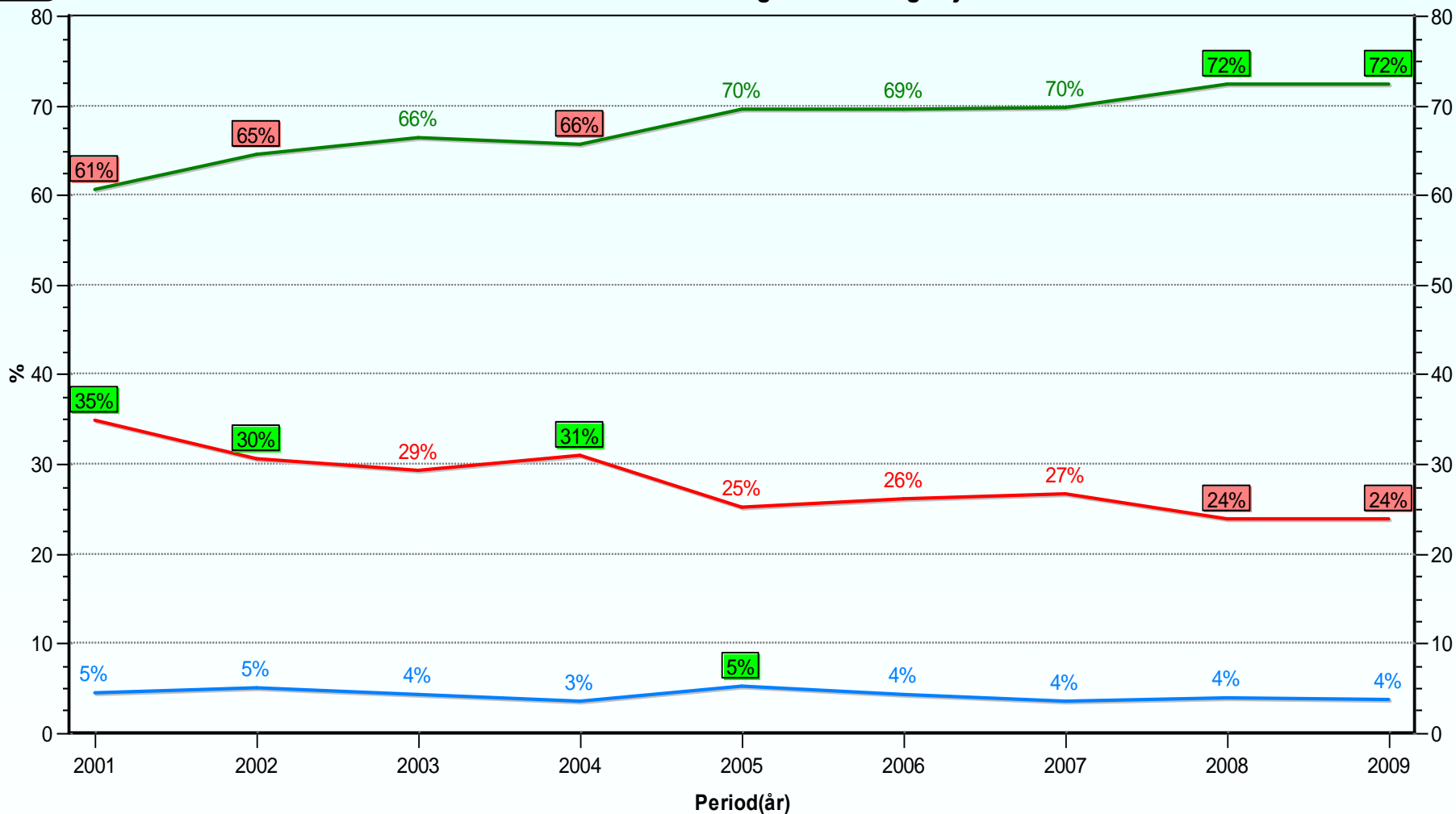
n år 2009= 18 094

— Betyg 5 Högst — Betyg 4 — Betyg 3 — Betyg 2 — Betyg 1 Lägst — Ej svar/vet ej

Urval - besökt vårdcentral senaste året

>95%+
>95%-

Var väntetiden tills besöket ägde rum rimlig - sjukhus



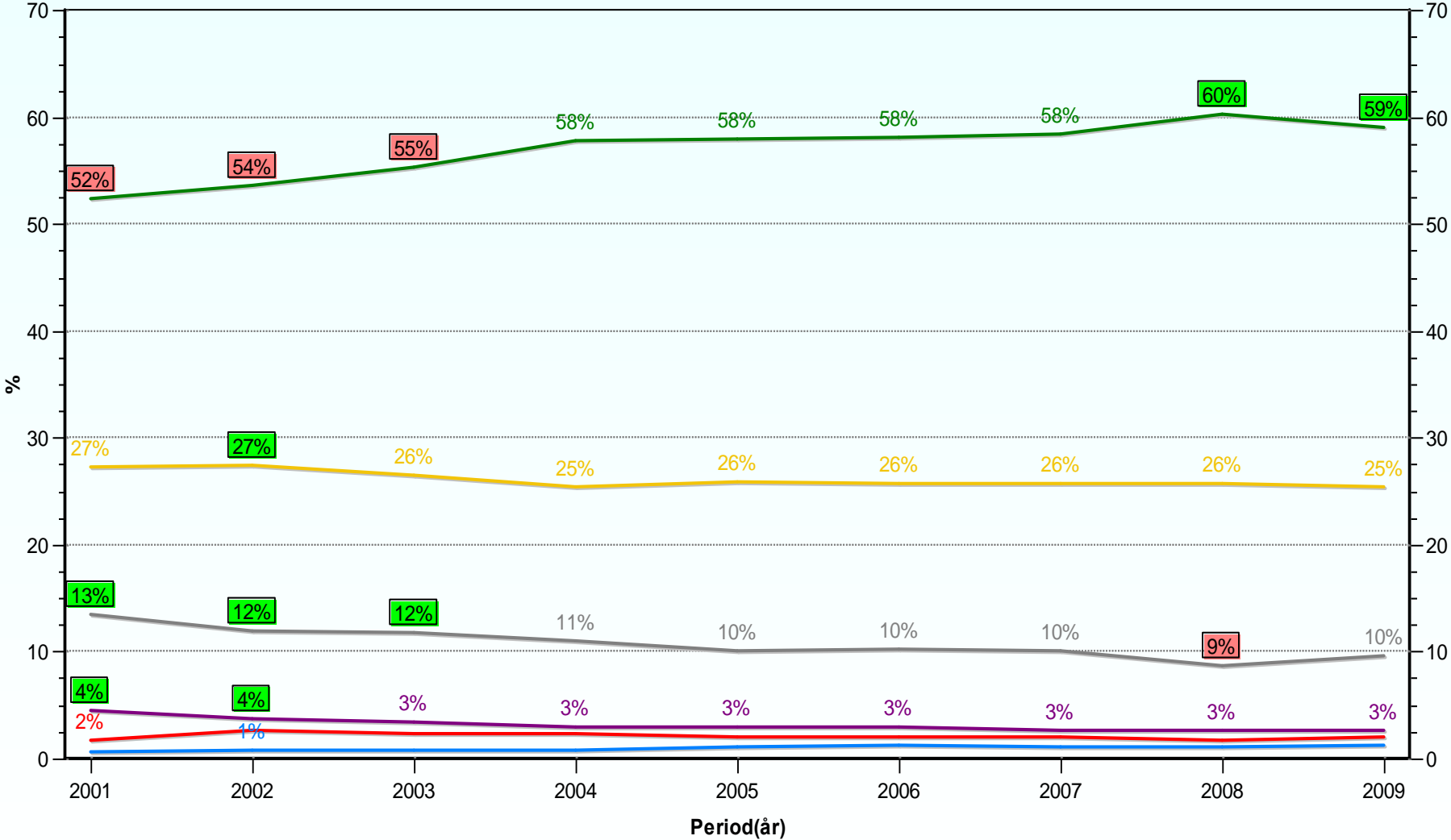
n år 2009= 2447

— Ja, väntetiden var rimlig — Nej, väntetiden var ej rimlig — Ej svar/vet ej

Urval - besökt annan sjukhusmottagning

>95%+
>95%-

Sammanfattande betyg på sjukhusbesök



n år 2009= 10 040

— Betyg 5 Högst — Betyg 4 — Betyg 3 — Betyg 2 — Betyg 1 Lägst — Ej svar/vet ej

Metod och urvalshantering

Målgrupp

Varje landstings vuxna befolkning (18 år och äldre).

Omfattning

Riktmärket för Vårdbarometern är att 0,5 procent av den vuxna befolkningen skall intervjuas varje år. I tretton landsting intervjuas 1000 personer per år. Sju landsting har valt att tillfråga fler personer. Intervjuerna genomförs i princip under hela året.

Urvalsram

I Vårdbarometern består urvalsramen av telefonnummerregistret i det statliga personadressregistret SPAR. I detta ingår även mobilnummer.

I landsting med tilläggsurval görs urvalsdragningen genom stratifierade urval där varje stratum utgörs av postnummer. I varje stratum görs ett obundet slumpmässigt urval från telefonnummerregister.

Telefonnummer som ingår i en mätning utesluts i nästa. För att så långt som möjligt undvika skevheter i urvalet söks alltid den person i hushållet som senast fyllt år och är 18 år eller äldre.

Antal intervjuade personer per landsting/region 2009

Landsting/region	Antal intervjuade personer
Blekinge	1 000
Dalarna	1 000
Gävleborg	1 800
Halland	3 000
Jämtland	1 000
Jönköping	1 000
Kalmar	1 000
Kronoberg	1 000
Norrbottn	2 000
Skåne	5 712
Stockholm	8 200
Sörmland	1 000
Uppsala	1 000
Värmland	1 000
Västerbotten	1 000
Västernorrland	1 000
Västmanland	2 000
Västra Götaland	9 700
Örebro	1 000
Östergötland	1 000
Riket	45 412

Borfallsredovisning

:: Vårdbarometern helår 2009

Christian Jacobsson, Ipsos

den 22 mars 2010

Region	Riket	Stockholm	Uppsala	Södermanland	Östergötland	Jönköping	Kronoberg	Kalmar	Blekinge	Skåne	Halland
Bruttourval	97388	18530	2040	1947	2048	1959	2023	1974	2019	12373	6210
Bortfallsorsak											
Felaktigt telefonnummer	17594	3898	319	241	331	269	288	265	292	2291	938
Sjuklig psykiskt/fysiskt	4293	694	47	71	84	64	86	76	89	558	213
Ej målgruppsstillhörig	2560	571	57	39	53	35	52	50	47	326	157
Talar/förstår ej svenska	1086	340	21	16	18	12	18	9	16	175	50
Har redan deltagit på intervju (dubblätt)	581	110	12	14	15	12	13	9	15	67	49
Nettourval	71274	12917	1584	1566	1547	1567	1566	1565	1560	8956	4803
Ej anträffbar under tiden för fältarbetet	9743	1562	258	229	203	232	224	217	225	1163	828
Vägrare, deltar av princip inte i undersökningar	16123	3155	326	337	344	335	342	348	335	2081	975
Genomförda intervjuer	45408	8200	1000	1000	1000	1000	1000	1000	1000	5712	3000
Svarsfrekvens	64%	63%	63%	64%	65%	64%	64%	64%	64%	64%	62%

Region	Västra Götaland	Värmland	Örebro	Västmanland	Dalarna	Gävleborg	Västernorrland	Jämtland	Västerbotten	Norrboten
Bruttourval	20976	2089	2022	4182	2099	3978	2078	2066	2163	4612
Bortfallsorsak										
Felaktigt telefonnummer	4088	391	274	560	373	779	327	326	401	943
Sjuklig psykiskt/fysiskt	1040	82	90	211	88	229	91	85	112	283
Ej målgruppsstillhörig	496	57	58	153	42	116	52	49	42	108
Talar/förstår ej svenska	205	18	21	42	11	14	14	6	7	73
Har redan deltagit på intervju (dubblätt)	88	17	11	35	13	21	17	15	16	32
Nettourval	15059	1524	1568	3181	1572	2819	1577	1585	1585	3173
Ej anträffbar under tiden för fältarbetet	1787	213	230	505	231	434	240	247	241	474
Vägrare, deltar av princip inte i undersökningar	3576	311	338	676	341	585	337	338	344	699
Genomförda intervjuer	9696	1000	1000	2000	1000	1800	1000	1000	1000	2000
Svarsfrekvens	64%	66%	64%	63%	64%	64%	63%	63%	63%	63%

Läs- och utskriftsanvisningar

I vissa av graferna är siffrorna markerade i en grön eller röd ruta. Det markerar signifikans utifrån ett 95-procentigt konfidensintervall. Enkelt uttryckt betyder det att grönt eller rött markerar ett värde som avviker från det förväntade på ett sätt som med stor sannolikhet, 95 procent, inte är slumpmässigt. Det förväntade värdet i detta material är genomsnittet för riket. Grönt markerar ett värde som är högre och rött ett värde som är lägre än förväntat.

n-talen som förekommer i graferna anger antalet respondenter/intervjuade för respektive variabel/urval. Då **n** anges i intervall exempelvis **n = 281 - 3169**, så står det för spännvidden mellan landsting med minst respektive flest antal respondenter.

Vid utskrift av denna rapport på svartvit skrivare skall utskriftsmenyn ställas på *gråskala* för bästa resultat.